

# 第一章 緒論

根據本平台緒論分為以下六節來探討，分別有研究背景、研究動機、研究目的、研究範圍、操作性定義、章節結構：

## 第一節 研究背景

拜網際網路發展之賜，個人及企業可以透過網際網路這個媒介，快速及大量的收集許多的資料，而資料的型態亦越來越豐富，在這個過程中資料的分析相對上就顯的重要，然而網際網路就僅只於收集資料嗎？答案是否定的，社會科學研究傳統紙筆調查的方式，從問卷設計到問卷遞送、回收問卷、整理問卷往往極為耗時、且紙張、郵寄與人工處理成本高昂。因此考量企業運作成本與經濟的效用下，線上問卷開始成為社會科學調查研究的工具之一。

透過電腦網路做問卷調查逐漸地取代傳統式的問卷調查法，已成為一種新興的調查方式。這種新興的方式是將製作完成的問卷，經由網路傳送給施測對象填答，可將大量的資料同時間傳送且直接把問卷傳送到給施測對象的電子信箱，減少花費大量的人力大時間成本。這種方式還是需要做後續的資料處理及問卷分析，如果能將某些類型的問卷，藉由網際網路的特性來做線上問卷的填答及資料的收集，透過程式做適當的分析及結果呈現，這樣可以減少不少的人力資源與資源的浪費就可以大幅的降低。如何有效地讓問卷可以在網路上進行，就得有一套彈性較大、受限較小的線上問卷系統來輔助其問卷的實施，並且讓使用此系統的人能駕輕就熟去使用它。

問卷調查法在各種研究中常被拿來使用，從問卷調查到回收資料的彙整，以及最後的分析都可算一個很龐大的工程。問卷調查法傳統的方式是利用紙張做問卷，然後郵寄、人工發送及實地拜託填寫，而大致上可分成四大步驟：文字編輯處理、問卷傳遞、結果儲存、資料分析(張宜慶，民 87)。

網路問卷調查具有節省成本、回覆效率高等雙重優點，故國外於 1980 年代後期發展相關研究。Sproull(1986)認為電子問卷調查逐漸成為一種普

遍的研究方式，主要因其具有電子郵件系統的特性，可以在極短時間發出，任何時後都可以收發訊息，不用特別的約時間，也不像傳統郵件需要收發人員居間處理。

在最新的線上問卷調查，已經提供了許多種類平台，本研究參考線上問卷系統來開發此身心健康檢測平台，讓使用者可在此平台上方便做身心健康檢測的心理測驗，提供了一套完整的系統和分析結果，提供給學校師生，在學校老師更要親手統計學生們身心健康的整體狀況，為此本計畫擬出一套完整的健康檢測的平台，不僅方便學生使用，更方便老師整理及統計，方便致理技術學院進行學生身心健康檢測的心理測驗，讓學生更瞭解自己，也讓老師可以瞭解所有學生目前的整體狀況。

## **第二節 研究動機**

在傳統的紙筆心理測驗，不僅學生們填寫到眼花撩亂，老師們也統計到身心俱疲，或者是請工讀生來整理學生們所填寫的心理測驗，這樣不僅耗時又耗財。此系統可以降低用紙本進行心理測驗填寫後所花費整理及計算的時間，且節省紙本花費之成本，並且增加心理測驗的使用成效；此為本研究動機之一。

現今線上身心健康檢測平台，尚未提供給各個學校一個完整的身心健康檢測平台，並且學生無法快速得知最新身心健康檢測的心理測驗資訊。此系統提供完整的身心健康檢測量表控管，讓老師們可方便將身心健康檢測的心理測驗加入系統內；此為本研究動機之二。

一般傳統的紙筆身心健康檢測，統計後的資料僅供自己校內參考，無法提供給其他學校使用。此系統可統整致理技術學院學生輔導中心所統計的資訊，讓老師們可以了解學生整體的身心健康檢測統計資訊，並掌握學生整體狀況；此為本研究動機之三。

## **第三節 研究目的**

目的一、建置致理技術學院學生輔導中心的身心健康檢測平台，提供多元化服務。

目的二、 利用此平台提供學輔中心便捷的身心健康檢測心理測驗製作系統。

目的三、 統計資訊的建立，讓學輔中心可依據統計資訊，相互參考，發揮心理測驗的用途。

## 第四節 研究範圍

在傳統問卷形式裡都採用紙筆問卷，目前提供的心理測驗即是，為方便研究致理技術學院師生之心理測驗，本研究範圍：

1. 線上問卷系統，包括：
  - 如何製作完整的線上問卷系統。
2. 心理測驗，包括：
  - 性別對於心理測驗。
  - 學習風格。
  - 人格量表。
3. 心理輔導，包括：
  - 心理輔導定義。
  - 心理諮詢。
  - 影響大學生尋求專業心理輔導意願之因素探討。

## 第五節 操作性定義

1. 線上問卷系統：線上問卷系統是以網路媒介進行，整份問卷從徵求受試者、呈現問卷、進行作答以及傳送問卷等都是透過網路進行。
2. 心理測驗：健康狀況的內容分為三方面包括身體健康、心理健康、社會健康三方面，心理測驗也由這三方面進行心理測驗設計。
3. 心理輔導：輔導是一個過程，在這個過程當中，一個受過專業輔導培訓的輔導員，致力與當事人建立一個具治療功能的關係，來協助對方認識自己、接納自己、進而欣賞自己，以致可以克服成長的障礙，充份發揮個人的潛能，使人生有統合并豐富的發展，邁向自我實現。

## 第六節 章節結構

本研究分為六章：

第二章文獻探討分為六節，第一節為健檢平台〔線上問卷系統〕，第二節為心理測驗，第三節為心理輔導。第三章研究方法分為三節，第一節為研究流程，第二節為研究方法，第三節為 SWOT 分析。第四章預期研究成果分為六節，分別說明系統功能、系統特色、使用對象、使用環境、開發工具、系統平台架構、系統雛型畫面。第五章結論分為二節，說明本專題之預期研究效益和預期研究限制。第六章分為二節，分工執掌和進度表，說明本專題組員的工作分配，及本研究之進度。及最後的參考文獻，說明資料來源。

## 第二章 文獻探討

根據本平台文獻探討分以下四節來探討，分別為健康檢測平台、心理測驗、通識教育、動畫與繪圖：

### 第一節 健康檢測平台(線上問卷系統)

電腦與網際網路的日益普及加上電腦本身就擁有強大的運算能力，全民上網率逐年上昇，因此大部份研究只要透過網際網路即可進行，施測的方式從傳統設計問卷、實地施測的方式轉換成網路上直接建置問卷。在線上作答可以不必有時間及空間的限制，同時實測者更放心及更可以利用自己有空的時間去做問卷的填寫。同時透過網路的傳播，可以讓更多人接觸到，因此在研究上受到學術上的重視，未來要進行調查研究只需要透過網路進行調查即可。(張一帆, 1997)

#### 壹、全球資訊網 (World Wide Web, WWW)

全球資訊網(World Wide Web)是利用超鏈結(Hyperlink)的方式散佈資訊到網際網路上。問卷是利用超文件標示語言(Hypertext Markup Language)的格式製作成網頁(Web page)的方式，數個網頁集成一個網站(Web site)，放置在研究者所架設網路伺服器上，並配合ASP (Active Server Page)、JSP (Java Server Page)、PHP (Hypertext Preprocessor)等網頁開發之程式語言。而施測者利用瀏覽網際網路軟體連結到所架設的問卷網路並作答。

利用全球資訊網(World Wide Web)來派送問卷已經愈來愈普遍，而且也相當的受到重視。而使用全球資訊網(World Wide Web)收集資料的方式，可使用圖形界面，利用製式的畫面作答，解決調查合法性以及減少研究者的資訊負荷問題。而回收後問卷也完全利用電腦來進行編碼、過濾等工作，不會耗費太多的時間和人力。(王俊達, 1997)

#### 貳、線上問卷系統之特色

網路無遠弗屆且傳播速度極快，所以問卷可以藉由網路當媒介快速而大量的收集研究資料，研究者只需要將問卷的網路位址公佈在網路上，或者把網址透過網路機制(如電子郵件、論壇等)傳送出去，受訪者看到後直接連進來網站，在網頁上直接做問卷的填寫。網路問卷由受訪者回覆結果並輸入電腦中，利用電腦程式轉換成電腦可讀之形式，節省許多人力和處理資料的繁雜工作，網路問卷具有節省成本及回覆率高等雙重優點(蘇蘅、吳淑俊, 1997)。

### **叁、線上問卷表現與紙筆問卷表現差異**

#### **一、問卷形式的差異**

網路問卷是以電腦檔案的形式呈現，紙筆問卷是以紙張的形式呈現，且直接面對面作答。(陳清暉, 2001)

#### **二、問卷進行方式的差異**

網路問卷是以網路媒介進行，整份問卷從徵求受試者、呈現問卷、進行作答以及傳送問卷等都是透過網路進行，。紙筆問卷不需使用任何媒介，整份問卷的進行不須透過任何媒介，問卷的進行都是在面對面(face to face)的情境中，當面徵求受試者的參與，當面發送問卷與回收，並且當場作答。(陳清暉, 2001)

#### **三、作答情境的差異**

由於問卷形式和問卷進行方式的差異，使得線上問卷與紙筆問卷的作答情境有所差異。在網路問卷的作答情境中，研究者與受試者雙方不會受到彼此外貌、個人特質、社經地位等個人因素所影響，受試者在網路作答的情境中，因而顯得隱身、匿名(anonymous)。在較私密的研究議題方面，例如：性、菸酒、吸毒等，若是能隱身、匿名，受試者比較願意自我揭露(self-disclosure)。(陳清暉, 2001)

## **第二節 心理測驗**

心理測驗分成信度和效度。

信度，簡單而言就是指測量的一致性以及測量的誤差。一致性是指測驗必須要有穩定性、可靠性以及可預測性；而測量的誤差則是指信度在於估計所產生的測量誤差有多少。在 CTT（古典測驗理論）中，信度也可以被如此定義：一、真正分數的變異量在實得分數的總變異量中所佔的比例；二、非由誤差變異量所造成的比例。

在信度種類方面，即有重測法、複本法、內部一致性法（其中又可分成折半法、庫李法、 $\alpha$  係數）以及評分者方法。重測法是在不同時間測試同一群人，不過此法問題很大（誤差來源多），故不太好用。複本法是用複本測驗的方式對同一群人做施測，但缺點是複本製做不易。內部一致性法主要在分析測驗題目的一致性 or 同質性，它只利用一次測驗結果去估計信度。評分者方法主要用於申論題、作文等測驗題型，採用不同評分者之評分取相關。

效度，簡單而言就是指分數的有效性、正確性和穩定性。在 CTT（古典測驗理論）中，效度也可以被如此定義：一、共同變異量在總變異量中所佔的比例；二、非由獨特因素和誤差因素所造成之變異量比例。

在效度種類方面，即有內容關聯效度、效標關聯效度以及建構效度。內容關聯效度是指測驗內容的代表性或取樣的適切性。效標關聯效度，是以測驗分數和效度標準之間的關聯程度表示測驗的效度高低。建構效度，即是指測驗可以測量到理論或概念的程度。(Kevin R. Murphy, 2008)

## 壹、性別對於心理測驗

教育上常借用心理測驗來瞭解個體的潛在能力，作為教育的參考。使用心理測驗，不僅要注意測驗工具本身的條件，也要慎重考慮使用時的各種因素。國內以往的研究偏重於測驗編製方面的工作，本研究則著重在實施測驗時，主試者屬性對測驗結果的影響，其主要旨在探討主試者的性別、主試者與受試者的相識度，對不同性別、不同年級的受試者，在實施各種形式的心理測驗上的影響，進而探析我國目前心理測驗的實施方式，並提出積極性的建議。

此研究生的研究對象，係高雄市立五權國民學校四、六年級學生。首先預試「圖形式智力測驗」作為控制、選擇的依據，選出四年級240名，六年級256名為受試者，參加實驗。實驗時主試者包括：四名相識的主試者，由學校的科任老師擔任；四名不相識的主試者，由教育系高年級同學擔任，都是男女各居其半。實驗工作是由主試者實施「修訂加州中心心理成熟測驗（第二種）」。最後以「修訂加州心理成熟測驗（第二種）」之語文部份、非語文部份及總分部份的得分結果，分別進行2x2x2多因子變異數分析，顯示研究的結果。

此研究生的研究結果發現：主試者性別對心理測驗實施的結果有顯著的影響。在四年級非語文部份，主試者性別與受試者性別之間有交互影響，其中主試者對同性別受試者的影響顯著，尤其以男主試者對男受試者的影響較大。相識度及受試者性別的影響，都沒有達到顯著的水準。但研究所提結果的趨向是：男受試者在非語文部份，女受試者在語文部份，表現較好；且不論在語文部份、非語文部份及總分部份的測驗結果，相識的情況下，男主試者使受試者表現較好，不相識情況下，女主試者使受試者表現較為好。

因此建議對低年級實施非語文測驗時，宜以主試者對同性別的受試者施測。此外，實施心理測驗時，在相識的情況下，以男主試者施測為宜；不相識的情況下，宜以女主試者施測。未來可以隨機取樣的方法選取樣本；或採用單一形式的語文測驗和非語文測驗，作更進一步的研究。（王培光，2000）

## 貳、學習風格

學習風格是1970年以後源於認知風格(cognition style)的研究而提出的概念。在倡導因材施教的教育理念時，以往的學者多注重智力、性向、動機與興趣等個別差異的議題(張春興，1995)。但學習風格著重於解釋個人在認知方面的一些等質，如：知覺、記憶或訊息處理方式等之差別，具有教育上的應用價值，近來普遍受到重視。

學習風格自1970年出現以後，在美國受到廣泛的研究討論，但尚未有



大家所共同認定的定義和評量工具。學習風格這素，可分析出某種個人差異對學習歷程的影響，是傳統上著重於智力、性向、人格等心理測驗工具無法測得的，藉由學生學習風格的診斷可彌補心理與教育測驗的不足(郭重暘，1987)。

自預備施行九年一貫課程開始，教育體制愈加重視學生的個別差異，不再只從學生的學習成就來觀察學生的學習，更加體培養學生解決問題的基本能力，讓每一位學生了解自我的多元智慧(multiple intelligences)，達到適性學習的目標。不斷的累積經驗，是學習的重要過程，學習的潛能是與生俱有，但跟人的性格一樣，學習的方式各有不同。有的人學習時必須在舒適安靜的情境下，有的卻可以在速食店等吵鬧喧雜的地方；有些人必須反覆大聲朗誦才能記下自己所要背誦的文字，有些則必須動筆寫下文字方能記得。這樣不同的學習類型或特色，稱為「學習風格」(learning style)，也有學者稱為學習模式或學習型態。但學習所包含的角度，也並非只是一種偏好或特色而已，是認知、情意、生理和環境的交互作用下所形成的學習傾向行為。

國內學者吳百薰將學習風格分為五大取向，分別為學習情境取向、行為模式取向、策略取向、情意取向及多元取向。各取向之間有相通之處，包括不含學習內容的學習方式；偏好的教學方法與學習策略，學習者在具體經驗當中，藉由觀察和反應形成抽象概念，進行學習行動後獲得新經驗階段的行為表現、學習偏好運用策略行為；在學習策略中，行為與人格的交互作用所表現的穩定性或一致性之特徵；個人在本身加上環境、認知、情意、生理、社會等因素交互作用所造成具有個別差異和獨特性的學習偏好。

Keefe(1979)認為學習風格在學習過程中扮演著重要的角色，學習風格的診斷使得個別化教育，更具有合理的基礎。學習風格可以描述在教育情境中，學生的認知、心理、生理、環境、情緒及社會的狀態，藉由學習風格診斷工具來瞭解學生的學習困難所在，進而給予合適的教導。

Dunn&Dunn(1994)發現當教學和資源符合學生獨特的學習風格時，不但能增進其學業成就，且學習態度也會更好，其他許多學墩也者指出學習風格與學習成效的關聯。因此，幫助學生發展自我的學習風格，因材施教，支

持學習的選擇機會及所選擇的風格，對學習者的學習成效將有很大的幫助。鈕文英也指出不同風格特質的學生，應給予不同的教學，才能收到最大的效果。

整體來看，認知風格著重於解釋個人在認知方面的一些特質，學習風格則強調學習的方法偏好及該傾向如何影響學習者的行為。而他人不需要對學習者的學習風格進行標記，只需要協助其平衡、整體地完成學習歷程，所有的學習者都需要被鼓勵去發展自己的風格及學習他人的風格，學習者若能學習其他成功者的學習風格，則能成功的學(McCarthy, 1997)，以達到提升學習成就的目標。

### 參、人格量表

研究主要發展運用於臨床上快速使用的台灣簡式人格量表。施測對象為一般民眾，依據96年全國人口統計資料，按其性別、年齡與地區分層進行隨機抽樣500人為樣本。本研究採用「瑞典大學人格量表」作為台灣簡式人格量表的發展基準，並以「中國人健康量表」作效標參照。經過項目分析、探索性因素分析和驗證性因素分析，結果顯示台灣簡式人格量表共34題項，可分為六個分量表，分別是精神焦慮特質、生理焦慮特質、口語攻擊特質、衝動特質、易怒特質和離群特質，而台灣簡式人格量表Cronbach's  $\alpha$  達.929，且具有不錯的效標效度。結果顯示台灣簡式人格量表為一項可靠且有效的人格量表工具。(林俊宏, 2008)。

## 第三節 心理輔導

個人在一生中扮演許多的角色，如同一條彩虹同時具有許多色帶。因此生涯是從我們出生到年歲終止的一段過程，期間包括一個人在職前、工作及退休後，所扮演的各種職位與角色的過程。良好的生涯發展，關鍵在於成功的生涯規劃與管理。本書兼具理論與實務，分成三個部分：理論取向的內容包括生涯輔導理論、自我瞭解、生涯決定、影響生涯發展的變項；組織實務取向的內容包括學校的生涯教育、組織中的成人生涯、性別與生涯發展等相關議題；輔導取向包括時間管理、休閒管理、壓力管理、故事

敘說研究等內容。世事如棋局局新，如何檢視過去，策劃未來，尋找生涯新方向，掌握局勢、成就人生。(劉玉玲，2007)

## 壹、心理輔導定義

從狹義看，輔導最簡單的定義是幫助一個人自助。而詳盡一點的解釋就是說兩個人在一個特別情況下的溝通。這兩個人其中一個是輔導員，受過專業訓練，明白心理學原則，能用合適的技巧和方法幫助當事人明白自己，引導他適應環境，與人建立融洽和諧的關係，改正短處，發揮長處，成為一個內心平安，滿於現實，對社會有貢獻的人。若從廣義看，輔導是全人發展，當事人藉著輔導過程學會面對難題和解決難題的原則，從而全面均衡地發展他的人生。(詹維明-香港輔導簡訊)

輔導是一個過程，在這個過程當中，一個受過專業輔導培訓的輔導員，致力與當事人建立一個具治療功能的關係，來協助對方認識自己、接納自己、進而欣賞自己，以致可以克服成長的障礙，充份發揮個人的潛能，使人生有統合並豐富的發展，邁向自我實現。(林孟平，2009)

## 貳、心理諮詢

心理諮詢在英文中被稱之為“諮詢”(counseling);心理治療在英文中有時被稱之為“心理治療”(psychotherapy)，有時被稱之為“治療”(therapy)。心理諮詢與心理治療的發展均有近百年的歷史。但多年以來，給諮詢與心理治療下一個明確的定義，始終是一件困難的事情，因為沒有哪一種已知定義得到專業工作者的公認，也沒有哪一種定義能簡潔、明瞭地反映出諮詢與治療工作的豐富內涵。

諮詢的特徵及定義諮詢在國外是一個涵蓋非常廣的概念。涉及職業指導、教育輔導、心理健康諮詢、婚姻家庭諮詢等生活的各個方面。各種各樣的、諮詢雖不盡相同，但都具有某些共同的特徵。

共同的特徵之一是諮詢體現著對來訪者進行幫助的人際關係。諮詢過程是建立在諮詢者與來訪者良好的人際關係基礎之上的。經過專業訓練的諮詢者利用其專業技能及所創造的良好諮詢氣氛，來幫助人們學會以更為

有效的方式對待自己、對待他人和生活中的難題。許多諮詢工作者認為，定義心理諮詢必須涉及與來訪者的關係，這與在諮詢中使來訪者產生變化是同樣不可缺少的。他們認為諮詢中最根本的核心條件就是共情、理解和尊重來訪者。他們所關注的不僅是諮詢者的技能，同樣也注意諮詢者對來訪者的基本的態度或對他人關心的能力。(錢銘怡，2001)

### 參、影響大學生尋求專業心理輔導意願之因素探討

本研究以 Fishbein 和 Ajzen (1975, 1980) 的理性行為論為依據。此模式認為一個人是否會採行某一特定行為乃決定於其行為意向，而行為意向則同時受到態度 (包括情感性與認知性) 與常模 (包括主觀與認知性) 的影響。本研究之目的除了驗證理性行為論應用至預測大學生尋求專業心理輔導意願之適切性外，並探討大學生之求助意願及其影響因素。

本研究以台灣地區十二所公立大學院校二、三、四年級學生為受試對象，實得有效樣本為 1386 人，其中男生 638 名，女生 748 名。研究工具為「鄭氏憂鬱量表」，自編之「求助意願量表」，包含「認知性態度」、「情感性態度」、「認知性常模」、「主觀常模」和「行為傾向」，以及受試的性別、有無求助過專業心理輔導的經驗、求助時間、求助次數、求助時數，及對諮商結果的評價等基本資料。

主要研究結果發現：影響大學生尋求專業心理輔導意願的因素依序為認知性常模、認知性態度、情感性態度、有無求助經驗及性別，其解釋力佔總變異量的 41.6%。對有求助經驗的大學生而言，影響其尋求專業心理輔導意願的因素依序為認知性態度、認知性常模及對諮商結果的評價，其解釋力佔總變異量的 45.5%。對無求助經驗者而言，影響其尋求專業心理輔導意願的因素依序為認知性態度、認知性常模、及主觀常模，其解釋力佔總變異量的 21%。

其次本研究發現大學生尋求專業心理輔導的意願相當低。受試中有求助過專業心理輔導的經驗者佔 20.6%，而其中對諮商結果的評價為「有效」的佔 67.3%，且求助意願較高。

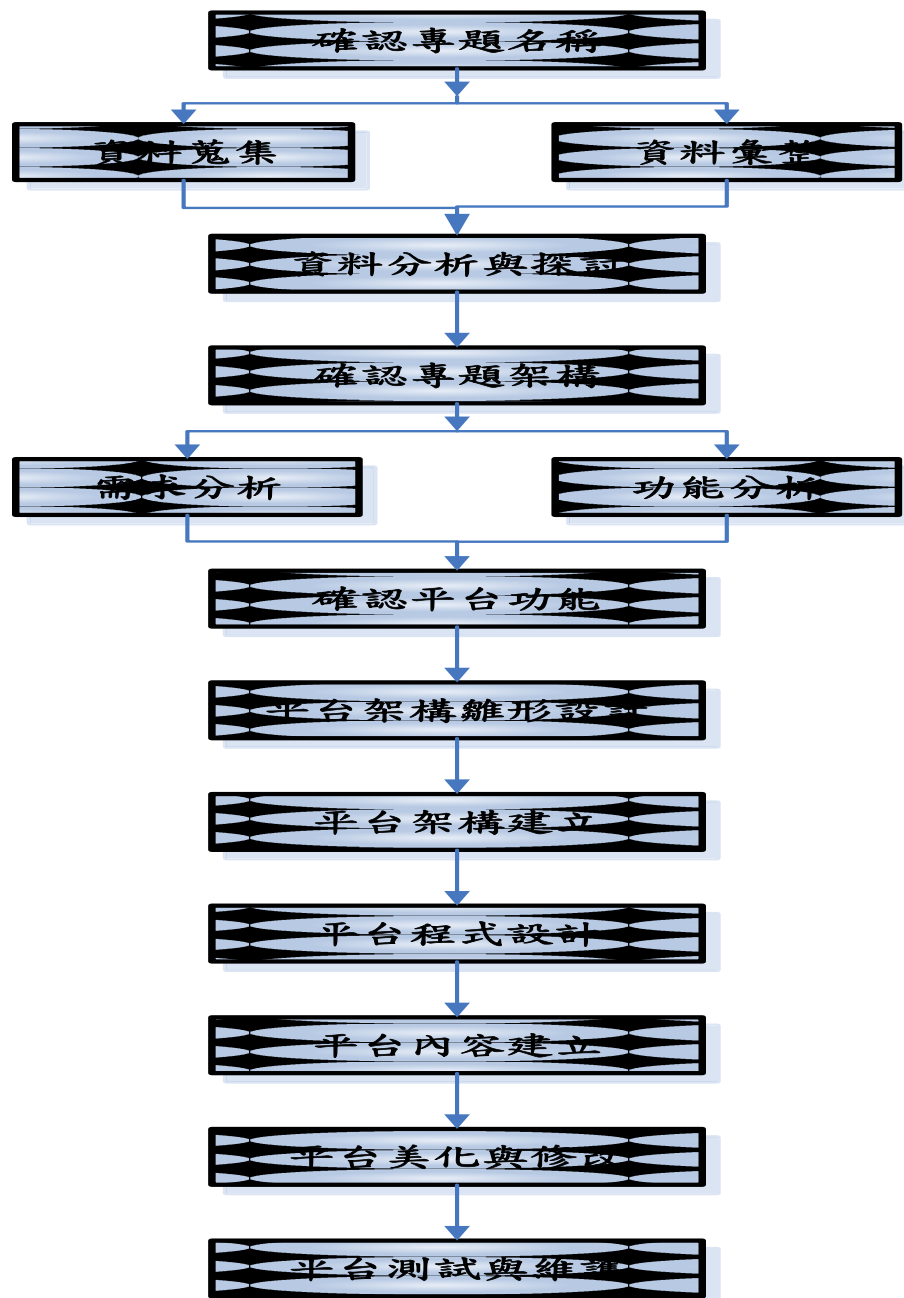
根據本研究結果，本研究建議輔導機構應加強宣導，建立一般人對心理輔導的正確觀念外，並加強與學生老師、親人、同學及朋友聯繫，提供大學生更多傳遞輔導訊息的管道，對學校輔導工作之推展將有所助益。(董華欣，1992)

# 第三章 系統研究方法

根據本平台系統研究方法分以下三節來探討，分別為研究流程圖、研究方法、SWOT 分析：

## 第一節 研究流程

此平台流程架構為下（圖一）所示：



圖一、研究流程圖

## 第二節 研究方法(說明問卷內容、問卷回收彙總)

| 【需求訪談記錄】  |         |      |                |
|---|---------|------|----------------|
| 組名  | 心情 Cafe | 填寫人  | 林宜嬋            |
| 組別  | 第八組     | 填寫日期 | 98 年 05 月 22 日 |
| 專題名稱  | 心情 Cafe |      |                |
| <p>1. 目前規劃的功能有會員管理、最新消息、FAQ、心理測驗設計、心理測驗填答、心理測驗列印、心理測驗統計等，您覺得有什麼需要增加或改進的呢？</p> <p>這些功能目前很完善，如果我們有需要會在與你們聯絡。</p>  |         |      |                |
| <p>2. 您希望整個系統的操作流程大概為何？</p> <p>先登入身份，然後可編輯心理測驗、修改心理測驗及刪除心理測驗，還可以印心理測驗，最後可觀看結果統計分析，列印結果統計分析。</p>   |         |      |                |
| <p>3. 預設的心理測驗需要有哪些呢？</p> <p>目前預設有「<a href="#">個人衝突處理風格量表</a>」、「<a href="#">柯塞人格氣質量表</a>」等兩張心理測驗。</p>  |         |      |                |
| <p>4. 本案的窗口是哪一位老師呢？</p> <p>簡華奴老師。</p>   |         |      |                |
| <p>5. 是否會有老師提供諮詢服務？</p> <p>有，可來輔導室諮詢，將會提供專業的輔導老師與學生會談輔導。</p>  |         |      |                |
| <p>6. 您最適合的聯絡方式和時間為何？</p> <p>平常上課時間，可直接來輔導室找我，可撥學校分機1228/1285，或撥專線：(02) 6621-5550。</p>  |         |      |                |
| <p>7. 您希望網頁介面的顯示色彩是明亮一點還是穩重一點？還是有想用什麼顏色？例如健康一點的顏色像是咖啡色、棕色、綠色，還是讓心情活躍一點的顏色紫紅色、黃色、水藍色。</p> <p>我希望網頁介面色彩明亮比較好，看起來舒服活潑，才比較不會呆板無趣，可以是藍色、黃色、粉紅色等，較為明亮的顏色。</p> |         |      |                |

### 第三節 SWOT 方法

此平台 SWOT 分析為下（表一）所示：

表一、SWOT 分析表

| S(優勢)  | W(劣勢)   |
|--|---|
| <ul style="list-style-type: none"><li>● 平台的操作簡易化，使用者可以快速上手。</li><li>● 降低老師使用紙本進行心理測驗檢測後所花費的整理及計算時間。</li><li>● 老師可以瞭解學生的整體心理健康資訊，並且掌握學生的整體狀況。</li></ul> | <ul style="list-style-type: none"><li>● 只提供給致理技術學院之學生，暫無提供給其他使用者。</li></ul> |
| O(機會)  | T(威脅)   |
| <ul style="list-style-type: none"><li>● 在未來此系統可繼續使用下去，成為線上健檢平台的新趨勢。</li><li>● 提供目前網路上尚未出現的健檢平台。</li></ul>  | <ul style="list-style-type: none"><li>● 若有新形式的健檢平台出現將會威脅此系統。</li></ul>      |



## 第四章 預期研究成果

根據本平台預期研究成果分以下七節來探討，分別為系統功能、系統特色、使用對象、使用環境、開發工具、系統平台架構、系統雛型畫面：

### 第一節 系統功能

以下是此平台的系統功能：

#### 壹、健檢平台系統建置

- 降低老師使用紙本進行身心健康檢測所花費的整理及計算時間。
- 學生可在任何時間、地點，透過網路進行測量。
- 老師可隨時掌握學生狀況。
- 學生作答完可以獲得自己狀況的說明及建議。
- 結合學生專題，讓學生得以「學以致用」。

#### 貳、統計資料呈現

- 學生可透過本平台瞭解各項健檢後的分數，並知道分數落在的區間為何。
- 老師可以瞭解學生整體的健檢統計資訊，掌握學生的整體狀況。
- 管理者可以建立不同的心理測驗，以符合未來的需求。
- 研究者亦可透過本系統，獲取所有學生問答後的統計分析資訊。
- 學生亦可得知，自己目前的狀況及相關的建議。
- 在網路上即可顯示個人的答題結果。

#### 參、舉辦健檢平台教育訓練

- 吸引參與計畫的各校師、生使用本系統。
- 可服務致理技術學院的所有學生。

### 第二節 系統特色

此平台最大特色有以下幾點：

- 提供給致理技術學院學生輔導中心的健康檢測平台，讓老師可容

易的設計心理測驗題目。

- 平台的操作簡易化，使用者可以快速上手。
- 降低老師使用紙本進行心理測驗填寫後整理及計算的時間，省時又省力。

### 第三節 使用對象

提供致理技術學院學生輔導中心的老師能夠設計心理測驗、統計心理測驗結果以便學校的學生了解、填答以及諮詢，本系統也可服務致理技術學院的所有學生。

### 第四節 使用環境

在 web2.0 的支撐下可做互動式的平台，以及使用者環境。

在使用環境中，建議配備需求有：

- CPU：Intel Pentium IV
- 記憶體：512MB 以上
- 系統：Windows98/WindowsXP/VISTA
- 網頁瀏覽器：Internet Explorer 6.0 以上
- 顯示卡：GeForce 2 以上
- 操作方式：滑鼠、鍵盤

### 第五節 開發工具

本系統使用到的開發工具，為：

- **Macromedia Dreamweaver 8**

可隨著使用者技巧的提升及網路技術的演進，為使用者提供支援和引導，並協助使用者快速輕鬆地採用新技術與方式。統一的 CSS 面板可提供一種強大而簡單的方式，讓使用者了解套用至內容中的樣式階層，並提供快速存取功能，輕鬆進行修改，而不需瀏覽大量程式碼，透過不斷嘗試和錯誤來完成修改。

- **AppServ**

AppServ 內建全世界最受歡迎的 Apache 網頁伺服器並支援 PHP 程

式語言與 MySQL 資料庫，只要電腦安裝了 AppServ，便可搖身一變成為一台專業的網頁伺服器，讓你輕鬆用 ADSL 架設 XOOPS、PHP-Nuke、phpBB...與各種論壇、Blog 網站。

- **PHP**

PHP 是一個應用範圍很廣的語言，特別是在網路程式開發方面。一般來說 PHP 大多在伺服器端執行，透過執行 PHP 的程式碼來產生網頁提供瀏覽器讀取，此外也可以用來開發命令列腳本程式和使用者端的 GUI 應用程式。PHP 可以在許多的不同種的伺服器、作業系統、平台上執行，也可以和許多資料庫系統結合。使用 PHP 不需要任何費用，官方組織 PHP Group 提供了完整的程式原始碼，允許使用者修改、編譯、擴充來使用。

- **PhotoImpact**

版面編修、平台介面製作；主要處理以像素 (Pixels) 所構成的數位影像。利用其廣泛的編修與繪圖工具，可以更有效的進行圖片編輯工作。

- **My SQL 資料庫**

是一個真正支援多使用者、多執行緒的資料庫伺服器，PHP/MySQL 的組合目前已成為眾多網站的最佳選擇。

- **Microsoft Office 2003**

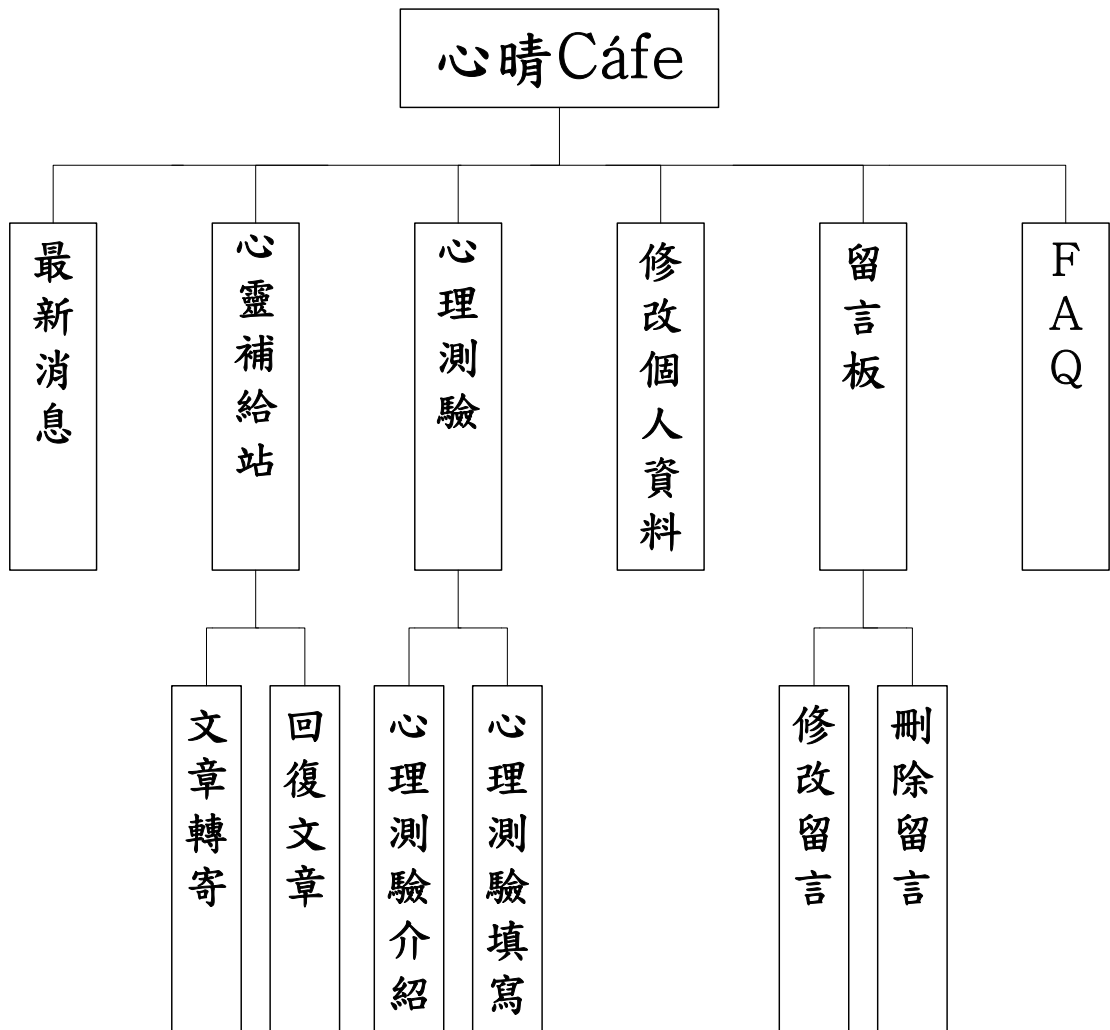
以此軟體來製作書面文件。

- **Corel DRAW 9**

一直都是最出色的向量繪圖軟體，而且還兼具繪圖、影像處理、排版等多種功能，可說是一套全方位的商用繪圖軟體，同時支援向量式和點陣式繪圖，支援大多數的圖檔格式，如：QuickTime, EPS, TIFF, GIF, JPEG, PICT, PCD... 等等。

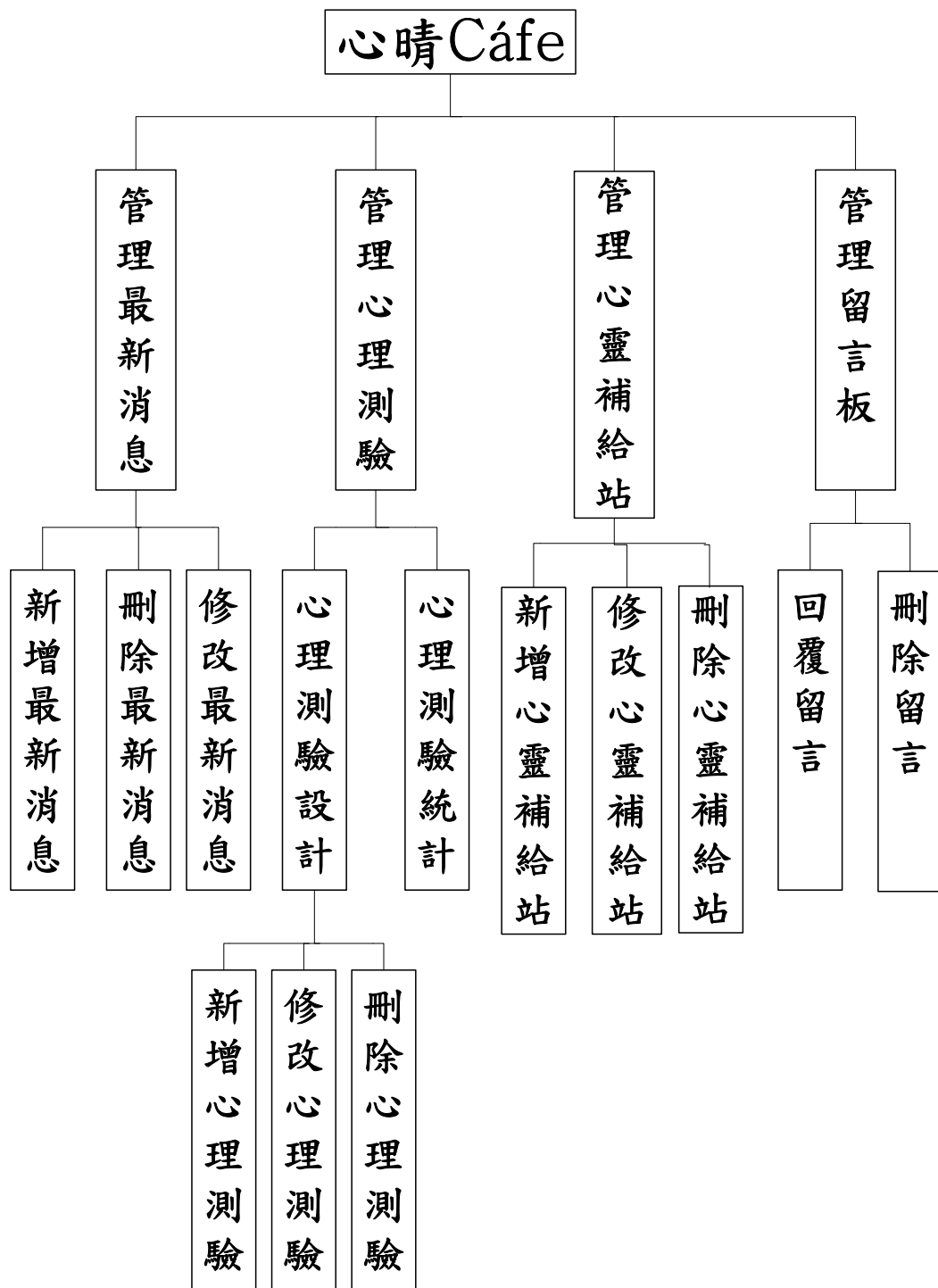
## 第六節 系統平台架構

此平台學生專區的系統平台架構圖，為下（圖二）所示：



圖二、學生專區之平台架構圖

此平台老師專區的系統平台架構圖，為下（圖三）所示：



圖三、老師專區之平台架構圖

## 第七節 系統畫面

此首頁區未登入的畫面，為下（圖四）所示：

| 消息主題                 | 發佈日期       |
|----------------------|------------|
| ☞ 中秋                 | 2009-12-03 |
| ☞ 本中心本學期添購新圖書        | 2009-12-03 |
| ☞ 尋找你的Mr./Mrs. Job   | 2009-12-03 |
| ☞ 班級專題演講             | 2009-12-03 |
| ☞ 義工期初會議             | 2009-12-03 |
| ☞ 心情專輯               | 2009-12-03 |
| ☞ 存小錢 傳愛心            | 2009-12-03 |
| <a href="#">more</a> |            |

累積人次：000550

圖四、首頁區的系統畫面

此學生專區的登入後畫面，為下（圖五）所示：

| 消息主題                 | 發佈日期       |
|----------------------|------------|
| ☞ 中秋                 | 2009-12-03 |
| ☞ 本中心本學期添購新圖書        | 2009-12-03 |
| ☞ 尋找你的Mr./Mrs. Job   | 2009-12-03 |
| ☞ 班級專題演講             | 2009-12-03 |
| ☞ 義工期初會議             | 2009-12-03 |
| ☞ 心情專輯               | 2009-12-03 |
| ☞ 存小錢 傳愛心            | 2009-12-03 |
| <a href="#">more</a> |            |

歡迎光臨, Lin [登出](#)

累積人次：000551

圖五、學生專區的登入後畫面

此學生專區的心理測驗列表畫面，為下（圖六）所示：



圖六、學生專區的心理測驗列表畫面

此學生專區心理測驗說明事項畫面，為下（圖七）所示：



圖七、學生專區心理測驗說明事項畫面

此學生專區的心理測驗填答畫面，為下（圖八）所示：



圖八、學生專區的心理測驗填答畫面

此老師專區最新消息管理畫面，為下（圖九）所示：



圖九、老師專區最新消息管理畫面



此老師專區心理測驗管理畫面，為下（圖十）所示：



圖十、老師專區心理測驗管理畫面

此老師專區新增心理測驗畫面，為下（圖十一）所示：



圖十一、老師專區新增心理測驗畫面

# 第五章 結論

根據本平台結論分以下二節來探討，分別為系統研究效益、系統研究限制：

## 第一節 系統研究效益

本系統的研究效益分為三大項，如下：

一、我們建置了網路健檢平台，提供給致理技術學院學生輔導中心使用，目前系統研究效益如下：

- 降低老師用紙本進行心理測驗填寫後所花費整理及計算的時間。
- 學生可在任何時間、地點，透過網路進行測量。
- 老師可隨時掌握學生狀況。
- 學生可透過本平台瞭解各項心理測驗後的分數，並知道分數落在的區間為何。
- 老師可以瞭解學生整體的心理測驗統計資訊，掌握學生的整體狀況。
- 管理者可以建立不同的心理測驗，以符合未來的需求。
- 研究者亦可透過本系統，獲取所有學生問答後的統計分析資訊。

二、需要推廣此平台的使用成度來達到研究成效，目標如下：

- 吸引參與計畫的各校師、生使用本系統。
- 可服務致理技術學院所有學生。

三、提供網站簡介、使用手冊，讓使用者可清楚了解如何使用，基本使用如下：

- 網站簡介，可拿來推廣健檢平台的重要性。
- 使用手冊，可降低使用者使用的障礙。

## 第二節 系統研究限制

此平台目前只提給供致理技術學院學生輔導中心的老師能夠設計、統計

心理測驗以便學校的學生了解、填答以及諮詢，還尚未提供給其他區域的師生使用。

## 第六章 分工執掌和進度表

根據本平台結論分以下二節來探討，分別為分工執掌、工作進度表：

### 第一節 分工執掌

依據本組成員的專長分工各項工作，下(表二)是我們的分工執掌表：

表二、分工執掌

|         |                                |
|---------|--------------------------------|
| 陳怡均(組長) | 美工設計、資料蒐集、資料庫                  |
| 陳薇帆     | 系統程式開發、Power Point 製作、資料蒐集、資料庫 |
| 廖朕琳     | 企劃書、系統文件、資料彙整、資料蒐集、資料庫         |
| 林宜燁     | 企劃書、會議紀錄、資料彙整、資料蒐集、資料庫         |

## 第二節 工作進度表

下(圖七)是本組組員為了此系統研究，所規劃出來的工作進度表：

| 識別碼 | 工作名稱     | 開始        | 完成         | 期間   | 三月 2009 |      |      | 四月 2009 |     |      |      | 五月 2009 |     |      |      | 六月 2009 |     |     |      | 七月 2009 |      |     |      | 八月 2009 |      |     |      | 九月 2009 |      |      |     | 十月 2009 |      |      |      | 十一月 2009 |       |       |      | 十二月 2009 |       |       |       |
|-----|----------|-----------|------------|------|---------|------|------|---------|-----|------|------|---------|-----|------|------|---------|-----|-----|------|---------|------|-----|------|---------|------|-----|------|---------|------|------|-----|---------|------|------|------|----------|-------|-------|------|----------|-------|-------|-------|
|     |          |           |            |      | 3/9     | 3/16 | 3/23 | 3/30    | 4/6 | 4/13 | 4/20 | 4/27    | 5/4 | 5/11 | 5/18 | 5/25    | 6/1 | 6/8 | 6/15 | 6/22    | 6/29 | 7/6 | 7/13 | 7/20    | 7/27 | 8/3 | 8/10 | 8/17    | 8/24 | 8/31 | 9/7 | 9/14    | 9/21 | 9/28 | 10/5 | 10/12    | 10/19 | 10/26 | 11/2 | 11/9     | 11/16 | 11/23 | 11/30 |
| 1   | 確認專題名稱   | 2009/3/9  | 2009/3/16  | 6d   | ■       |      |      |         |     |      |      |         |     |      |      |         |     |     |      |         |      |     |      |         |      |     |      |         |      |      |     |         |      |      |      |          |       |       |      |          |       |       |       |
| 2   | 資料蒐集     | 2009/3/17 | 2009/4/6   | 15d  | ■       |      |      |         |     |      |      |         |     |      |      |         |     |     |      |         |      |     |      |         |      |     |      |         |      |      |     |         |      |      |      |          |       |       |      |          |       |       |       |
| 3   | 資料彙整     | 2009/3/25 | 2009/4/10  | 13d  | ■       |      |      |         |     |      |      |         |     |      |      |         |     |     |      |         |      |     |      |         |      |     |      |         |      |      |     |         |      |      |      |          |       |       |      |          |       |       |       |
| 4   | 資料分析與探討  | 2009/3/31 | 2009/4/17  | 14d  | ■       |      |      |         |     |      |      |         |     |      |      |         |     |     |      |         |      |     |      |         |      |     |      |         |      |      |     |         |      |      |      |          |       |       |      |          |       |       |       |
| 5   | 確認專題架構   | 2009/4/17 | 2009/4/30  | 10d  | ■       |      |      |         |     |      |      |         |     |      |      |         |     |     |      |         |      |     |      |         |      |     |      |         |      |      |     |         |      |      |      |          |       |       |      |          |       |       |       |
| 6   | 需求分析     | 2009/4/21 | 2009/4/30  | 8d   | ■       |      |      |         |     |      |      |         |     |      |      |         |     |     |      |         |      |     |      |         |      |     |      |         |      |      |     |         |      |      |      |          |       |       |      |          |       |       |       |
| 7   | 功能分析     | 2009/4/21 | 2009/4/30  | 8d   | ■       |      |      |         |     |      |      |         |     |      |      |         |     |     |      |         |      |     |      |         |      |     |      |         |      |      |     |         |      |      |      |          |       |       |      |          |       |       |       |
| 8   | 確認平台功能   | 2009/5/1  | 2009/5/6   | 4d   | ■       |      |      |         |     |      |      |         |     |      |      |         |     |     |      |         |      |     |      |         |      |     |      |         |      |      |     |         |      |      |      |          |       |       |      |          |       |       |       |
| 9   | 文書編輯     | 2009/3/27 | 2009/11/30 | 177d | ■       |      |      |         |     |      |      |         |     |      |      |         |     |     |      |         |      |     |      |         |      |     |      |         |      |      |     |         |      |      |      |          |       |       |      |          |       |       |       |
| 10  | 平台架構雛型設計 | 2009/5/8  | 2009/5/18  | 7d   | ■       |      |      |         |     |      |      |         |     |      |      |         |     |     |      |         |      |     |      |         |      |     |      |         |      |      |     |         |      |      |      |          |       |       |      |          |       |       |       |
| 11  | 平台架構建立   | 2009/6/30 | 2009/9/17  | 58d  | ■       |      |      |         |     |      |      |         |     |      |      |         |     |     |      |         |      |     |      |         |      |     |      |         |      |      |     |         |      |      |      |          |       |       |      |          |       |       |       |
| 12  | 平台程式設計   | 2009/7/15 | 2009/10/30 | 78d  | ■       |      |      |         |     |      |      |         |     |      |      |         |     |     |      |         |      |     |      |         |      |     |      |         |      |      |     |         |      |      |      |          |       |       |      |          |       |       |       |
| 13  | 平台內容建立   | 2009/7/15 | 2009/10/15 | 67d  | ■       |      |      |         |     |      |      |         |     |      |      |         |     |     |      |         |      |     |      |         |      |     |      |         |      |      |     |         |      |      |      |          |       |       |      |          |       |       |       |
| 14  | 平台美化與修改  | 2009/9/17 | 2009/10/30 | 32d  | ■       |      |      |         |     |      |      |         |     |      |      |         |     |     |      |         |      |     |      |         |      |     |      |         |      |      |     |         |      |      |      |          |       |       |      |          |       |       |       |
| 15  | 系統測試與維護  | 2009/9/17 | 2009/11/30 | 53d  | ■       |      |      |         |     |      |      |         |     |      |      |         |     |     |      |         |      |     |      |         |      |     |      |         |      |      |     |         |      |      |      |          |       |       |      |          |       |       |       |

圖十二、工作進度

## 參考文獻

1. 王俊達(2006),「可客製化網路問卷系統之設計與研究：以 ABET 工程教育認證為例」,立德管理學院應用資訊研究所碩士論文。
2. 余兆鴻(2004),「設計與實作具專家評鑑機制的網路問卷調查系統平台」,國立中央大學網路學習科技研究所碩士論文。
3. 陳佳玲(2003),「跳題功能和填寫時間紀錄對網路調查問卷的資料品質之影響分析」,中華大學資訊管理學系碩士論文。
4. 黃添進(1999),「網路問卷調查可行性評估研究」,國立台北大學統計學系碩士論文。
5. 陳清暉(1999),「影響網路問卷表現與紙筆問卷表現差異因素之探討」,輔仁大學心理學系碩士論文。
6. 郭冠樟(1986)「網站型問卷的特徵,可行性及不同填寫誘因之研究」,大同工學院碩士論文。
7. 董華欣(1992),「影響大學生尋求專業心理輔導意願之因素探討」,國立政治大學教育研究所碩士論文。
8. 林俊宏(2007),「台灣簡式人格量表的制訂：以瑞典大學人格量表簡化修訂」,輔仁大學心理學系碩士論文。
9. 王昌傑(2005),「學習風格對國中生自然科學習成就之影響」,教育研究所碩士論文。
10. 葉晟德(2006),「結合多風格量表之適性化數位學習系統」,嶺東科技大學資訊科技應用研究所碩士論文。
11. 王培光(2000),「主試者性別、相識度對心理測驗實施的影響」,國立政治大學教育研究所碩士論文。
12. 張春興(1985),「教育心理學：三化取向的理論與實踐」。台北市：東華。
13. 洪育修(2005),「電腦繪圖軟體討論區之網頁版面構成與使用者認知風格關係之研究」,大同大學工業設計學系(所)碩士論文。

## 一、 網路

2. PHP5 網管實驗室

<http://www.php5.idv.tw/>

3. 台灣 PHP 聯盟[ Taiwan PHP User Group ]

<http://twpug.net/>

# 附錄