

致理科技大學應用日語系

一一〇學年度畢業實務專題報告

台灣廟會與日本祭典的差異

—探討台日文化的不同之處

指導老師：陳彥碩

組員：10722209 簡安孜

10722135 彭詩涵

10722246 王宣閔

10722247 蕭駿鵬

10722270 孫子淮

2021年12月

專題報告

原創性報告

13%

相似度指數

13%

網際網絡來源

0%

出版物

1%

學生文稿

主要來源

1

www.sim.org.tw

網際網絡來源

2%

2

www.biosmonthly.com

網際網絡來源

1%

3

www.taiwangods.com

網際網絡來源

1%

4

zh.wikipedia.org

網際網絡來源

1%

5

ohmatsuri.com

網際網絡來源

1%

6

nicecasio.pixnet.net

網際網絡來源

1%

7

blog2.huayuworld.org

網際網絡來源

<1%

8

www.gltjp.com

網際網絡來源

<1%

9

www.qtzql.com

網際網絡來源

<1%

中文摘要

本專題主要是探討台灣廟會與日本祭典的差異究竟為何，並且更進一步了解究竟是怎樣的的文化以及歷史背景下讓原本崇敬神明的活動在台灣以及日本的這兩國會具有明顯的差異，本專題利用各廟宇以及各神社來進行相互比對，廟宇以及神社的篩選方式則依據「共通點」來進行，像是台灣的廟會以及日本的神社都有祭拜風神，因此劃分成一組進行差異的比較，目的是為了找出其二者究竟有何差異，並且歸類、統整出其差異部分，再將其差異進行深入分析。

次要則探討台灣的廟會以及日本的祭典的差異帶來了怎樣的觀光商機，由於台灣和日本在祭拜神明的文化上面有著極大的不同，所以能夠成功吸引了觀光客前來朝聖，像是台灣有乩童而日本卻沒有，因而進一步帶動了台灣以及日本的觀光，此為次要研究討論的重點之一。

本專題共分成三章，第一章說明了研究動機、目的、方法與研究架構；第二章則為主題，從台灣和日本的廟會以及祭典的起源，延伸下去則為兩國的宗教的起源，再來開始深入了解各廟會與神社的起源以及台灣和日本的廟會和祭典的活動內容，主題的最後研究了差異背後所帶來的商機為何；第三章則為本組研究所有內文過後所撰寫出的結論。

關鍵字：廟會和祭典差異、宗教起源、廟會和祭典之觀光

日文摘要

本論は、台湾の「廟会」（廟の祭りとして、日本語で「縁日」に当ること）と日本の祭りの違いについて考察し、どのような文化的か歴史的な背景をもとに、神を祭る活動では、台日の間には何かの違いがあるのかを研究したものである。台湾の廟と日本の神社を比較することにあたり、それぞれの「共通点」に基づいて選別を行った。例えば、台湾の廟も日本の神社も同じく風神を祭っているが、共通点のあることで分類し、その中にどのような違いがあるかを探ってみた。両者を分類したり整理したりして、その間にある相違を見出そうと思う。さらに、その違いを深く分析することを研究の目的としている。

次に、台湾の縁日(廟会)と日本の祭りの違いが、どのような観光のビジネスチャンスをもたらしたのかについて考えてみた。台日では神を祭る文化の大きな違いで、観光客を引き付ける魅力を持っている。例えば、台湾には、「乩童」がいることに対して日本にはいないなどから、それぞれの特色で国の魅力となり、さらに台日の観光に促進する可能性があると考えられる。

本論の構成は全3章に分かれている。第1章では、研究動機、目的、方法、構成について説明し、第2章では、主に台湾の縁日(廟会)と日本の祭りの由来、両国の宗教の起源を分析することで、台湾の縁日と日本の祭りの活動内容について深く研究した。第3章では、両者の違いがもたらしたビジネスチャンスにはどのようなものがあるのかを検証し、本論の結論としてまとめた。

キーワード：台湾の縁日(廟会)と日本の祭りの違い、宗教の起源、台湾の縁日(廟会)と日本の祭りに関する観光。

目錄

中文摘要.....	1
日文摘要.....	2
目錄.....	3
圖目錄.....	6
表目錄.....	7
謝辭.....	8
第一章 緒論.....	9
第一節 研究動機及目的.....	9
一、研究動機.....	9
二、研究目的.....	11
第二節 研究程序與架構.....	12
一、研究程序.....	12
二、研究架構.....	13
第二章 主題.....	14
第一節 台日祭典起源.....	14
一、台灣廟會起源.....	14
二、日本祭典起源.....	15
第二節 宗教歷史.....	18
一、台灣道教.....	18
二、台灣佛教.....	18

三、日本道教.....	19
四、日本佛教.....	21
<i>第三節 各寺廟與神社之起源.....</i>	<i>21</i>
一、風神廟與龍田神社之起源.....	22
二、天王寺財神廟與西宮神社之起源.....	23
三、台東萬善廟與大魚神社之起源.....	24
四、新莊虎爺宮與涵管湯倉神社之起源.....	24
五、開基天后宮與出雲大社之起源.....	25
六、大甲鎮瀾宮與神田神社之起源.....	27
七、台東玄武堂與八坂神社之起源.....	29
八、台灣東隆宮與大阪天滿宮之起源.....	30
<i>第四節 寺廟與神社之儀式介紹.....</i>	<i>32</i>
一、風神廟與龍田神社之廟會和祭典.....	32
二、天王寺財神廟與西宮神社之廟會和祭典.....	33
三、台東萬善廟大魚神社之廟會和祭典.....	34
四、新莊虎爺宮與涵管湯倉神社之廟會和祭典.....	35
五、開基天后宮與出雲大社之廟會和祭典.....	36
六、大甲鎮瀾宮與神田神社之廟會和祭典.....	37
七、台東玄武堂與八坂神社之祭典和廟會.....	40
八、台灣東隆宮與大阪天滿宮之廟會和祭典.....	43
<i>第五節 台灣廟會與日本祭典比較結果.....</i>	<i>48</i>
一、歷史與文化的不同.....	48
二、民間信仰的不同.....	49
三、表演儀式.....	51
四、與神明溝通媒介.....	52

五、祭拜方式.....	54
六、供奉神像.....	55
第六節 台灣廟會與日本祭典當中的觀光與商機.....	58
第三章 結論.....	63
參考文獻.....	65
組員工作分工表.....	73

圖目錄

圖 2-5-1	48
圖 2-6-1	59

表目錄

表 2-3-1	22
表 2-3-2	22
表 2-5-1	48
表 2-5-2	50

謝辭

本專題能順利了解台灣廟會與日本祭典的差異並得出結論，非常感謝擁有相當深厚歷史知識的陳彥碩老師一路帶領著我們到專題完成，專題製作成中，彥碩老師很常反問我們歷史問題，讓我們更能夠看清楚哪裡還有歷史研究方面上需要更正的地方，同時也很謝謝老師在每次的開會都相當用心，即使是到了將近深夜亦或是老師的休假時間，老師都會不厭其煩地跟我們一同開會，在此向陳彥碩老師敬上我們最大的謝意以及敬意。

感謝組員夥伴們專題製作時的熱烈參與，雖然意見有出現分歧的時候，但大家總是會理性的分析每個提案並選出最佳方案，同時在這專題製作這一年期間認知到了合作的重要性以及時間分配等等，彼此互相勉勵並且一同向前方能完成此專題。

同時也特別感謝致理科技大學、各大圖書館以及 Turnitin 比對系統提供完整的資料和比對系統能供本專題參考，也謝謝特別花時間填寫本專題製作的大家，因為有各位的幫忙，本專題才能順利完成，在這一年當中雖然辛苦，但所學到的經驗相當寶貴且無價，我們將會帶著專題製作當中所學到的知識，去開創屬於自己的一條路。

第一章 緒論

第一節 研究動機及目的

一、研究動機

基於對文化史和宗教儀式的興趣，自幼在台灣這個環境參加過無數場廟會，且身為日文系學生深入瞭解日本文化後，心中不時會有疑問，到底台灣的廟會和日本的祭典有何不同？因此本組擬從台日雙方的宗教信仰、宗教儀式的進行方式來對雙方文化史的側面做些概觀與探討，考察雙方歷史淵源的傳承到目前存在且持續進行的儀式進行研究，分別針對日本的祭典和台灣的廟會加以考察，藉由探古究今和實地考察的方式進行。

自古以來，神明的存在是為了給人們精神抑或是心靈上的寄託，祈禱豐收抑或是希望族人沒有病痛或是遇到災難，而為了表達對祂們的崇敬以及為了求得神靈們的庇護，透過供奉與祭祀等手段，與在天上的神靈對話。最初的廟會始源於中國遠古時代的宗廟郊社制度，而在西漢時期，道教開始在中國初步形成，廟會受到了宗教信仰的影響，各種習俗也開始成形，日本本來也是和中國一樣慶祝農曆春節並舉辦廟會，只是主要是以神社或寺院作為主場地舉行居多，而從北到南各個區域裡又有著因為氣候、風土、習俗等差別存在，導致祭典舉行的形式和內容也大不相同，信奉的神明也有所不同，而日本祭典會盛行其主因為日本人深信任何物品皆有神靈附體，因此有數不勝數之說，不僅如此，日本祭典同時也創造出社區情感，可謂是大和民族的體現。而在確定專題主題之前，本組先調查了一下一般民眾對於台灣廟會與日本祭典是否和我們依樣抱持著興趣呢？（調查結果請參考參考文獻中的圖表 1、2）

由此調查更加確信了大家都對此主體抱持著興趣，這也就是本組的動機所在。像是為何與神明溝通的橋樑日本是巫女，而台灣則是乩童？為何日本祭典時主要是放煙火，而台灣廟會則是放鞭炮？又或是廟會和祭典的中心主旨都是祈求，為何儀式都不盡相同呢？

二、研究目的

台灣廟會與日本祭典的歷史都相當的久遠，古今所代表的意義經過歷史的演變都有所不同，透過蒐集資料加以分析現今大家對於兩者的基本認識有何不同，並用此專題來讓普羅大眾對於台灣廟會與日本祭典的差異更加瞭解。

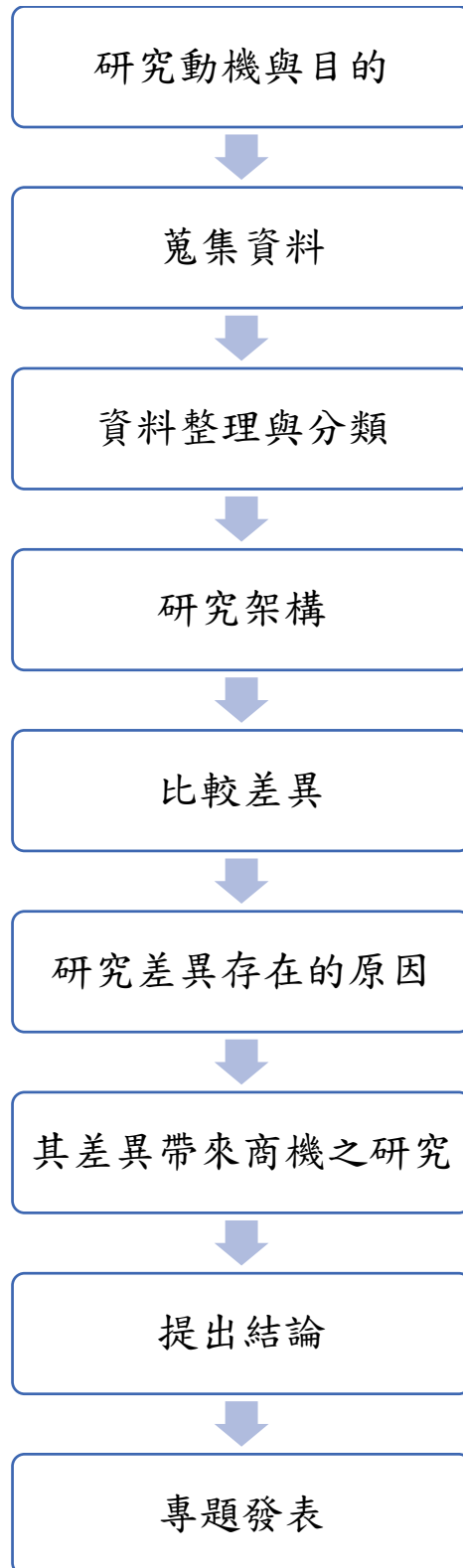
本組想進行研究的內容像是為何與神明溝通的橋樑日本是巫女，而台灣則是乩童?為何日本祭典時主要是放煙火，而台灣廟會則是放鞭炮?又或是廟會和祭典的中心主旨都是祈求，為何儀式都不盡相同呢?

本研究主要針對以下做探討:

- 一、 瞭解台灣廟會與日本祭典的文化、歷史、儀式及其意義
- 二、 研究台灣廟會與日本祭典之差異
- 三、 探討廟會與祭典為何擁有差異的原因
- 四、 廟會與祭典所帶來的經濟效益及觀光影響

第二節 研究程序與架構

一、研究程序



二、研究架構

本專題為了瞭解日本祭典與台灣祭典的差異，從蒐集網路資料與各大圖館的書籍著手，建立起研究架構，從中國與日本的廟會與祭典起源各自開始介紹，其後加以分析台日兩國在祭典舉行時會進行的特殊儀式、至於如何篩選廟宇跟神社來當作篩選並研究的對象，我們以「共通點」為劃分標準，把日本的一間神社和台灣的一間廟宇「利用相同的部分」將其分類成一組，按照這樣的方式取八組共十六間當作比較標準，成功分組之後會開始進行分析經由篩選過後的日本神社的祭典和台灣廟宇的廟會究竟有何差異，最後再把各個篩選過後的廟會和祭典中的儀式一一列出並比較分析之，目的是為取得日台廟會和祭典中的儀式差異。而究竟為何會有這樣的差異？本組將進而深入研究日台之間的文化差異，且由這些差異之中，探討台灣廟會與日本祭典究竟能帶來何種意想不到的商機。

第二章 主題

第一節 台日廟會與祭典之起源

一、台灣廟會起源

昔日的廟會只是一種盛大的祭祀活動，但經過時代的演變與推進，漸漸的廟會也出現了集市交易活動，人們把此命名為廟市，不僅如此，為增進人們之間的感情，在廟市中還特別增加了娛樂的部份，例如雙簧及踩高蹺等等的活動。自此以後廟會便成了中華民族過年不可缺少的活動。也因各地風俗民情不同，造就了每個廟市都相當具有當地的味道。

廟會正是廟會行程過所留下的遺跡，作為一種傳統風俗文化，在社會與歷史之中有著深刻的因緣。廟會的風俗民情與佛教寺院和道教廟觀的活動有著深切的關聯，同時，隨著民間信仰，而完整起來。

與此同時，在各地不同的廟會活動中，有著祈子、祈福求財、求醫祛病、卜問吉凶等活動。伴隨著經濟的發展，廟會保持祭祀活動的狀態下同時也參雜了各種集市交易的活動，商人販賣著民間出現的玩具和當地小吃，讓這些活動裡的交易活動更加頻繁，伴隨著大眾化與娛樂性等元素的增加，最終演變成中國市集的重要形式，同時也是中國市集產生的由來。

跟隨著社會變遷，到了唐宋這兩個大朝代時，可說是全盛時期，而當時很熱衷吸取信徒這件事，也漸漸的寺廟被建築的越來越多，廟會的各式活動也相互而來，例如水陸道場又或是戲劇等等，為當時人民增添生活上樂趣。

佛教和道教也同樣隨著時代的演變，演變成向大眾宣揚自己的文化，甚至是一般民眾都能自由參與，並不像以前那樣有著神祕以及距離感。而宣揚的東西例如有

像是把佛像迎請到神轎上出巡，也就是現今的繞境。除此之外，現在佛教和道教也會定期舉辦活動，讓廟附近周圍的信徒都能前來參與。

在舉辦道場的之時，除了普通群眾外，各種民間組織也會主動參加。這樣就形成了以宗教活動為主要目的的群眾聚會。而到了明清時期，廟會逐漸的完善以及定型，並且隨著大眾的需求，又於廟會裡加入了娛樂性質的表演與活動，各種民間表演和習俗匯集在廟會上形成了廟會的民間文化氣息。

二、日本祭典起源

對古代的人們，萬物生長的力量是人類無法控制的，也就自然覺得這是神的靈力，因此人們為了促成儀式，而仰賴咒術師、巫女、神子¹當作溝通上的橋樑。並在四季交互之時，奉請神明藉以尋求慰藉、祈福跟感謝。

所謂的「祭り」，是由有一個叫做「祭る」的動詞，名詞化而來的，而說是由從「待つ」演生而出的。

帶著給神的供品和尊敬神的心，並且向神明獻上祈求願望和感謝之意，而等待(待つ)、供奉(奉る)二者日文中的同音まつ，便生成了日後祭典(祭り)前まつの音。

一般來說，春天是三月、四月、五月這三個月。陰曆的話則是一月、二月、三月組成的。「春祭り」也有一說是從立春到立夏之前為止。而春這一字的由來為「天候が晴る」「草木の芽が張る」「田畑の土を墾る」以上三者はる的日文是同音。

¹ 神子:在神社中服務從事奏樂、祈禱、請神等等的未婚女子

「春祭り」被稱為「春祈禱はるぎとう」並有著祈求豐收的特性，在開始生產、生活的新春裡，信徒拜請地方守護神、祈求人們無災無難、退散疾病、歲稔年豐等等。正月田、裸詣、船靈祭り、綱引き、梵天、掛魚祭り、かまくら、成木責め等等，這些在春天舉行的祭典活動有著祈求豐收的意思。

春祭り 雖然原本是作為自己的生活和祈求豐收而舉行的活動，而變成拜請共同的地方守護神，並發展成以團體的規模來進行以春祈禱為名的祭典。

而夏天就是六月、七月、八月這三個月。陰曆的話則是四月、五月、六月組成的。「夏祭り」也有一說是從立夏到立秋之前為止。而夏這一字的由來為「温つ」「熱つ」「あつ」以上三者あつの日文是同音。

所謂的夏祭りは，秋天收穫期的祭典前的祭典，像是「鹿島祭り」「太鼓祭り」這些是在夏天預先慶祝的夏祭り

而像「夏越し」之類的也和水有關連性，淨身起來將病魔或洗去罪孽等等的將其趕走，是謂祈求幸福的祭典，而祭祀祖先的「七夕祭り」跟「盆踊り」等等被舉行。

則秋天就是九月、十月、十一月這三個月。陰曆的話則是七月、八月、九月組成的。「秋祭り」也有一說是從立秋到立冬之前為止。而秋這一字的由來為「大氣が明るく澄む」「草木の葉が紅く色づく」「木の実が赤く熟れる」以上三者あかの日文是同音。

所謂的「秋祭り」是，感謝的祭典，氏子們藉由一年的生產活動模擬並演出之，報告生產的真實情況。巫女跳著奉納神的歌舞，像神明稟報告訴歲稔年豐和平安健康。氏子們盛裝打扮，與神同在地並將供奉完的祭品由氏子們一同享受，並展開豐富的儀式。

最後，冬天就是十二月、一月、二月這三個月。陰曆的話則是十月、十一月、十二月組成的。「冬祭り」也有一說是從立冬到立春之前為止。而冬這一字的由來來是源自「靈殖ゆ」²「ふゆ」。

這個季節，隨著嚴寒，萬物枯萎凋零，活動和生活行為也停止了，其最終正是迎接新春的季節。

人們會在春天的生產活動之前迎神，為萎靡不振的靈魂注入活力，而為了能給予生命氣息有著「孕育靈魂」這樣的祭典被舉行。

² 靈殖ゆ: 孕育靈魂

第二節 宗教歷史

除了研究台灣廟會與日本祭典的根源之外，為了更加明白台灣以及日本的宗教背景來引導最後最正確的差異結果，本組開始研究台灣的道教、佛教跟日本道教、佛教。

一、台灣道教

道教是以『道』為主旨並信仰著，教主則為老子，《道德經》為主要經典，在那之中「道」與「德」為基本的教義與信仰。道教的教義認為「道」是世界任何事物的根本所在，並深信著任何事物都是從「道」這邊演變進化而來的。而所謂「德」是「道」修行過後體現出來的產物。道教是相信信徒們可以通過自身的努力和修行，自行領悟得道修成仙的一門宗教。

臺灣拜神和祭拜祖先是自古以來的習俗。而幾乎每戶人家都有在供神拜祖，可說是相當地普遍，而在中國盛行的道教傳來台灣發展原因，從古時後的角度來觀看，宋朝末年正好發生閩南地區大移民，而臺灣先民移民過來台灣，難免會有思鄉之情，多些感傷。為此，台灣先民們藉由從家鄉奉請渡海過來的神明以撫慰自己的思鄉的心情，而台灣先民們有著『落葉歸根』『宗教是道教比較好，風光果然是家鄉最好。』的想法，因此即使先民們已經來到台灣本島了，也仍然會使用道教的入土為安葬法，而上述行為也是和『民族道德』、『宗教文化』牽連著。

二、台灣佛教

台灣佛教的歷史總共有三百多年，從荷蘭統治的時候開始算，佛教隨著移民傳到了台灣，在鄭成功的時代已經有廟了，鄭成功到台灣之後，對來台灣的廣東僧侶給予厚待，尊稱國師。台灣最初的寺院就是這樣被建造的，除此之外為於台南的觀音亭、嘉義的碧雲寺，也都是鄭成功的時代所創建的。

鄭成功的時代結束之後，進入了清代，那個時候台灣的僧侶大多數都到中國留學過，因此台灣的佛教有受中國的影響，閩南族的性格也對佛教的發展有影響，西元 1895 年，台灣割讓給日本，台灣佛教從此被日本影響許多，經過了五十年的日本影響，使當時的佛教開始有了自己的特色，也因為人口眾多在文化、教育、弘法等方面也能看到佛教的影響。

在日治時期的嚴格規範下，台灣的佛教分為四大分支分別是基隆的月眉山靈泉寺、臺北的觀音山凌雲寺、苗栗的大湖法雲寺、高雄的大岡山超峰寺，這些分支都是採取派人去日本留學和派人去中國留學的學習制度，從這邊可以看出來台灣的佛教還沒有全部的日化。

日本戰敗後撤出台灣，台灣進入國民政府時期，從這個時候開始中國人開始大量進入台灣，誓言要恢復中國佛教，因此先前受到日化日中融合的佛教備受打壓，1953 年強調「無神論」的漢傳叢林佛教，開始在台灣推廣其理念，經過十年之後，於 1980 年開始在台灣流行此佛教。

人間佛教這個理念在台灣為主流的時期是西元 1990 開始到現在，人間佛教是台灣佛學教育中不可獲缺的一部分，在台灣每個佛教都會參與社會，人間佛教在台灣與社會的方式跟其他佛教不同，卻是台灣佛教的代表。台灣佛教現今也積極猜與各種社會議題，例如：醫療、臨終關懷等等，這樣使信徒們能更加凝聚感情，台灣佛教也因此被稱為社會和宗教結合的典範。

三、日本道教

所謂的日本道教，正是經由文化交流進而深耕日本的道教文化，日本文化的思

想架構主要是受到宗教的影響。由於中國是日本的鄰近國家因此日本更加容易受到中國大陸的文化影響，發展速度逐漸加快，在古代的中日文化交流中道教起了相當大的作用，同於也作為庚申信仰等系列道教傳入日本，並影響到日本的天皇體制，且日本的天皇體制也是根據眾多的道教元素建構組合而成。

至於中國道教是否有傳入日本這個問題，日本的學術界持有正反兩極的意見。一方是認為日本在古時的政府拒絕了道教的傳教，而在淡海三船中記載的《唐大和尚東征傳》及《古事類苑》和《群書類聚》等典籍中都有提到過。另一方則是認為，「道教即為宗教，其教典、道觀等體系的組織形態，並無直接傳入日本，但目前仍無史料可證明。道教思想帶給日本的影響，可說是難以否定的事實」。至於道教在日本的傳導方面，他們是在沒有建立道觀以及沒有道士布教等形式的情況下將道教傳至日本來。但是在公元 2 世紀前後，道家的思想藉由漢字並且從來自朝鮮半島的漢字文化圈傳到了日本。

公元 5 世紀時，大批來自以半島為中心地區及中國長江三角洲地區的民眾，他們傳入許多中國的文化，除此之外朝鮮半島或是中國大陸的歸化人與遣隋使也「道德經典」帶了回來並且從中開始學習漢字與成語，也因此間接地和唐宋盛行的道教信仰接觸。而到了江戶時代，日本接觸了明代流行的「勸善書」等民間道教，由於背後有幕府的支持「勸善書」也廣為發行流傳，因此一般人也能看見，因而對日本社會造成影響。

提到日本道教就會讓人聯想到它的特殊之處，例如巫女文化、鳥居等充斥著東洋風情的特色，還有很特殊的一點就是在道教的神社裡，是不存在神像的，因為古代神道相信神明本身就是不可視而存於萬物之中，因此會將山岳、巨木、岩石或瀑布等物視為神明憑依之物，稱為「御神體」或「御靈代」。在有了神社以後，人們則以鏡子、御幣等物作為御神體，供奉在本殿之中。本殿的外側有著各式的鳥居佇立

著，鳥居是神社的入口，但一間神社不一定只有一座鳥居，神社內的不同區域都會有鳥居，每經過一個鳥居就代表進入不同等級或功能的區域。舉例來說許多神社都有「一之鳥居」、「二之鳥居」、「三之鳥居」的存在，數字愈大代表愈靠近主殿。

四、日本佛教

西元 6 世紀，佛教從印度經由亞洲各地傳到了日本。奈良和平安時代這兩個時候慢慢逐漸發展，並且是佛教傳道日本的其中一個分支，傳到日本的主流是大乘佛教。乘教法上會有大小乘的區別，原因是利己與利他上的差別；像是若能做到無私，順利成佛的教義則稱之為大乘；若是只追求自身利益，便是小乘。在《法華經》當中譬喻品裡，把聲聞之道³（佛教術語，譬喻成了「羊車」；而將修菩薩道知人，稱為「大乘」，由於普度眾生相對較多，因此以「牛車」稱之。在佛教當中，有一種「輪迴轉世」的概念，相信著人們死後會再重生的說法。雖然生死輪迴是痛苦的，可是佛教的認知當中認為可透過進行自身修行來減少困擾自己的事和慾望以達到開悟，藉以能夠脫離輪迴。

在佛教開始傳到日本之前，神道教即為日本固有的宗教信仰。而佛教能被日本成功地接納，是因為支持佛教的豪族「蘇我氏」，打敗了反對佛教的「物部氏」不過神道教的信仰沒有因此消失，於佛教傳入後到現在，日本建立同時信仰兩種宗教的文化。

第三節 各寺廟與神社之起源

如同研究架構所言，本組利用「共通點分組法」將具有共通點的廟會以及神社

³ 聲聞之道：佛教術語，以佛陀為老師，遵守佛陀的言傳身教，得沙門果之人

歸類成為一組，目的在於找出差異，本組認為被分類為一組的廟會以及祭典因共通點而牽連在一起，若當中經過研究發現有不同之處，想必最能對比二者的差異，而本組會想加以探討各寺廟與各神社之起源，原因是因想從歷史的角度切入，找出究竟是有何種歷史的影響，造就現今各寺廟與神社當中的廟會與祭典的差異，隨後則會進行其寺廟以及神社當中的廟會與祭典之一是分析，而下列表格為「共通點分組法」之分組依據。

表 2-3-1 台灣寺廟和日本神社之共通點

共通點	台灣	日本
祭拜大自然之風神	風神廟	龍田大社
祭拜財神	天王寺財神廟	西宮神社
神明是魚的化身	台東萬善廟	大魚神社
祭拜寵物們的神	新莊虎爺宮	函管湯倉神社
歷史相當悠久	開基天后宮	出雲大社

而為了更加精確探討其差異部分，除了上述表格當中的廟宇以及神社之外，還特別加入了三大有名廟會中的廟宇以及三大有名祭典中的神社。

表 2-3-2 三大台灣寺廟和日本神社

台灣	日本
大甲鎮瀾宮	神田神社
台東玄武堂	八坂神社
台灣東隆宮	大阪天滿宮

一、風神廟與龍田神社之起源

(一)風神廟

台南的風神廟是全台灣唯一一個祭拜風神爺的廟宇，主祀是風神爺，配祀則是

火神、水神、雷公、電母。這些掌管大自然的神明最受人們敬畏的是，掌管風的風神爺。古時候的人們有時會因為風的強弱而造成生命財產的損失，因此認為風是有神控制的，清乾隆 4 年(西元 1739 年)，臺灣最高行政長官道臺鄂善因臺灣四面環海，為求風神的庇護於是在南河港右安瀾橋邊，建廟專祀風神爺，讓航海的人們更加地放心，也因如此風神廟，特別受航海之人、漁民的祭拜。

(二)龍田神社

距今約 2100 年前，第 10 代-崇神天皇時代，在日本國內歉收和瘟疫肆虐日本各地之際，天照大神出現在崇神天皇的夢中，並給予崇神天皇神旨，「把神社建在能看得到朝陽的方向、在夕陽下有遮蔽的龍田立野的小野，如果按着這些規矩建造神社的話，那麼農作物將豐收，瘟疫也會消退。」龍田神社當初就是這樣被創建的。

二、天王寺財神廟與西宮神社之起源

(一)天王寺財神廟

位在新竹的天王寺財神廟擁有著全台最早建造的財神廟，新竹市「天王寺財神廟」中的金身打造是因一位叫高騰的男子，在二二八事件當中因為暴民所帶來的暴動而受傷，其後高騰派傭人向神明求助，並順利從神明身上得到了靈符一道，而高騰服下後漸漸地就自然康復，其後財神爺托夢給了高騰，希望高騰雕塑出該金身並供奉，於是從台北市廣州街開始，後來又改至桂林路、民權西路，最後於民國六十三、四年左右，確定位置於新竹古奇峰山麓。

(二)西宮神社

惠比壽大神開始被信仰也在日本各地廣為流傳，並在位於日本的兵庫縣裡的西宮市建造了惠比壽神社的總社，而惠比壽大神的起源要從日本神話故事中開始說

起，根據日本神話，惠比壽大神是由打造天地的神明伊邪那岐和伊邪那美命最初所產出的孩子，而因長相極為不同，顧被認為是畸形兒而被人們用蘭草束成的葦舟漂流放逐，最終漂流到了西宮後被供奉成了夷三郎大明神，同樣也是海之守護神。

三、台東萬善廟與大魚神社之起源

(一)台東萬善廟

又稱為旗魚神廟，之所以叫做旗魚神廟是因為在 1979 年時，萬善廟還是一個簡易的鐵皮屋時，該廟廟婆的丈夫，自己親自向萬善爺祈求希望能在出海後補獵到能養家糊口的旗魚，要是成真的話便會幫助萬善爺安置金身(當時的萬善爺只是一塊神祖牌)，結果隔天出海後捕獲數尾超過百斤的旗魚，為了兌現承諾就前往花蓮尋找雕刻師，但是他卻不知道神明的樣貌所以都無法向雕刻師說明如何雕刻，結果雕刻師卻說早在他來之前就已被託夢告知三日後會有人向你委託雕刻自己的金身，一連串讓人難以相信是巧合的事情就這樣發生，這便是旗魚神廟的傳說。

(二)大魚神社

大魚神社原本是因為神明救人的事蹟被興建的，古時候大魚神社的神明在佐賀太良這個地方響應了一個惡人的請求，隨後被救助的惡人改過向善，並興建了現金的大魚神社，至於為什麼是大魚，則是因為當時神明的形象是以大魚的生物形象出現給予幫助，現在大魚神社則被當地居民用於祈求出海的平安和魚貨的豐收

四、新莊虎爺宮與涵管湯倉神社之起源

(一)新莊虎爺宮

古時候的人認為老虎這種猛獸是神明部下的化身，被降伏的老虎是會保護人民

的聖獸，經過土地公、城隍爺認可的老虎是被大家稱作虎爺的存在，虎爺也是各種廟會活動的領頭者，負責為神明開路的就是被降伏的虎爺，老虎跟一班的動物一樣都會愛護自己的小孩，因此也有許多村落的人拜虎爺做自己小孩的義父，虎爺也有一說是，虎爺是能招財的，在虎爺的神龕旁邊擺設一個水碗，並在水中放錢用來養水，這是因為虎爺能咬錢來，信徒可以拿等值錢幣換取水內的錢帶回家，並放在紅包袋內便可以生財，以虎爺為主祀神的廟宇，則是新莊的虎爺宮。

(二) 涵管湯倉神社

湯倉神社裡供奉的是藥師佛像，這是因為湯倉神社的起源跟醫療有關，所以供奉藥師佛像，古時候在湯倉神社附近的地方，有一位樵夫發現了那個地方有讓人恢復身體健康的熱水，於是肩膀痠痛的時候樵夫都會去那邊進行水療，為了感謝這個有溫泉的地方，樵夫設置了佛像和祠堂。除了這項神蹟，湯倉神社個地方還救助過名叫千勝丸的九代蕃主。千勝丸幼年時得了當時的大夫都沒有能力救助的病，當時是因為得到了神明的指示有幸發現湯倉神社的溫泉才得以獲救，為表感謝之意也將祠堂改建成更為氣派的樣子，也安置了更大的藥師神像。

五、開基天后宮與出雲大社之起源

(一) 開基天后宮

開基天后宮又被人叫做小媽祖廟，相較於大天后宮大媽祖廟規模較來的小。開基天后宮也是一般大眾在祭拜的媽祖廟，創建時間可追溯到荷蘭時期，這也是台南府城最早就被興建的媽祖廟，現在被台灣列為國定古蹟。鄭成功打下荷蘭人的赤崁樓後，興建了此廟，蓋廟的磚頭也是來台的艦隊送來的，廟是供奉隨著鄭成功來台的媽祖神像。因此有「船仔媽」的稱呼。這是來台第一個蓋的媽祖廟，故以開基命名。

清代的時侯，清軍來台，康熙皇帝封媽祖為天后，因此改名為開基天后宮隨後有人修建改體制，這讓開基天后宮的規模又更大了，也多了一座觀音像在殿內供奉，這尊神像也是府城三大觀音之一「傾聽觀音」，齊名的兩尊則是位在祀典武廟與大天后宮內。

二戰期間受到戰火波及的廟身建築，也在居民們募資重建下恢復了新的樣貌。在日本的皇民化運動下，台灣的許多民間信仰的小廟都被日本拆除了，但因為開基天后宮歷史久遠的緣故，日本人因此不敢隨意拆除，開基天后宮才得以保存，被拆除的小廟也輾轉來到開基天后宮尋求保護，二戰結束後受到保護的廟宇開始紛紛與開基天后宮結為「交陪境⁴」。

（二）出雲大社

八雲密佈的出雲之國之所以被稱為神之國、神話之國，是因為祭祀諸神的古老神社至今仍坐落在各處。其中心就是祭祀大國主大神的出雲大寺。大國主大神在日本廣被稱為「大國之神」，在日本全國很多地方都舉行祭祀大神在各地區所展示的各種神德，也被眾多的神名所稱頌。

其神名之一就是「所造天下大神」。它源於日本的遠古神代，與日本的大和民族同甘共苦，開拓國土，這也就是日本「建國」的大業。大神在建國的過程中，從農耕、漁業、殖產到醫藥之路，賜予了日本人們生存所需的各種智慧，並給予很多幫助。對這些慈愛之心的感謝分別表現在每一個神名的由來。

現在作為「姻緣之神」廣為人們所仰慕，這種「姻緣」不僅是男女姻緣，也是使生活和生活更加豐富和繁榮的寶貴結合。而且在日本悠久的歷史中，一直關注着

⁴ 交陪境:在府城及五條港廟宇之間互相結盟往來，皆以境名相稱

祖先的腳步，並結下看不見的姻緣的就是大國主大神。

大國主大神通過國家建設建立的國家是所有事物都豐富、有力地存在的國家。大神在建立國家後，將建立起來的國家奉還給我們日本民族，因此天照大御神對國家建設大業感到高興，並衷心感謝，希望以後世間顯而易見的世界政治將由我的後代來承擔，並對大國主大神說：您掌管看不見的世界，並在那裏工作的「繫結」靈力來引導人們的幸福。另外，您的住處叫「天日隅宮」，和我的住處一樣，柱子用高大的木頭，板子用厚厚的木料砌成。

大國主被告知了這樣，因此大國主大神便掌管着看不見的世界。神明們則按照天照大神的命令，高天原諸神聚集在一起，為大國主大神在宇迦山腳下建造了宏偉的宮殿。讓大國主大神永世安息，大國主為人們的幸福奉獻慈愛這點，大家至今仍深信不疑。這座莊嚴的御舍以天日隅宮為首，一直被人們稱為天日隅宮，現在被稱為「出雲大社」。

六、大甲鎮瀾宮與神田神社之起源

(一)大甲鎮瀾宮

對於大甲鎮瀾宮大家的俗稱是，大甲媽祖、大甲媽。大甲鎮瀾宮的由來可以追溯到西於1730的清雍正年，當時位於福建湄洲的林永興，從福建湄洲的媽祖廟恭請媽祖渡海來台，與他的家人一同來台開墾，來台之後林永興將媽祖安駕於自家的客廳，由於過於靈驗，開始有各地的信徒前來，在取得媽祖和林永興的同意後於西元1732年，在台中市大甲區新建媽祖廟。西元1730改媽祖廟為天后宮，隨後西元1787年改建，通過多名宗教人員的請願改建後，取名為「鎮瀾宮」，希望媽祖能以天后的神力鎮海安瀾。

(二)神田神社

又稱神田神明，根據民間傳說，西元 730 年由大己貴命的子孫，真神田臣於現在日本東京的千代田區大手町創建之神社。而後西元 940 年，承平天慶之亂中敗下陣來的平將門，是一位叛將對朝廷來說更是如此，理所當然的被朝廷斬首示眾，斬下來的首級被掛在了京都的牆門上。也因如此，世間上開始流傳平將門因為心有不甘，因此頭顱憤怒地飛到了埋了他屍體的將門塚，隨後將門塚周圍就發生一些常人無法理解的怪事，大部分的居民都是認為是平將門的鬼魂心有不甘想要報復，基於日本的傳統習俗，遇到這種情況是要安撫亡魂的，於是將「平將名門」作為神明來祭神，此後平將門被後人廣稱為神田明神。

家喻戶曉的戰國武將包括太田道灌、北条氏綱、德川家康這些戰國時代的大名等都對神田明神十分尊敬。特別是德川家康信仰之深，於是便在西元 1600 年關原戰爭勝利以後就在這裏進行了參拜。德川家康在關原之戰勝利的那一天正好和神田神明的神田祭是同一天。此後，神田神明成為象徵德川家好運的神社，一直被信徒所崇拜著。西元 1616 年將神社改建到現今的地址，目的是要保護江戶城的「表鬼門」，並期望著神田神明能作為當地的「守護神」，保護著江戶地區的繁榮，從此江戶生活的人們包含幕府的武士們都稱神田神明為「江戶總鎮守」。但遺憾的是，朝廷還是覺得平將門是為叛國賊，直到烏丸光広跟天皇請奏於，當時的天皇才將平將門去除汙名，因此歷史紀錄上從此改成了「平將門非朝廷的敵人」還給了平將門一個清白。

進入明治時代，神田神明更名為「神田神社」，且作為東京 12 主要神社「舊准敕祭社」，和東京有影響力的神社「東京府社」之一。西元 1874 年明治天皇首次參拜神田神明，神田神社就此繁榮起來。

七、台東玄武堂與八坂神社之起源

(一)台東玄武堂

玄武堂供奉的是寒單爺，寒單爺一開始是透過信徒帶過來的，寒單爺的神蹟在某次的颱風過後被世人發現，當時颱風過境信徒於是向寒單爺詢問是否要一起去避難，但寒單爺未允許，出於不得已只能將寒單爺留在原地等風雨過後再回來祭拜，當風雨都過去之後，信徒們看到只有寒單爺的居所毫髮無傷，台東至此開始流傳寒單爺的神蹟，從此開始寒單爺輪流被信徒祭拜著，決定爐主的方式是傳統的擲筊。西元 1949 年寒單爺隨著一同被迎請過來的王天君、太子爺神像一同供奉。西元 1989 年當年的爐主決定提供自宅改建成玄武堂供各位民眾參拜。

(二)八坂神社

在慶應 4 年 5 月 3 日(在元治之後、明治之前)，也就是西元 1868 年 5 月 3 日，神祇官(日本處理神道事務的官員)將原本感神院和祇園社的舊稱取消，更名為現今大家熟悉的八坂神社。八坂神社的起源眾說紛紜，較為世人熟悉的是高麗使節和南都的僧侶。

西元 656 年從朝鮮來拜見日本朝廷的使節伊利之，將坐鎮於新羅國牛頭山的素戔鳴尊獻給當時的齊名天皇，齊名天皇並將素戔鳴尊移駕到，山城國的愛宕郡裡的八坂鄉進行祭拜侍奉。另一說是，貞觀 18 年南都圓如體系的僧侶成立了門派，侍奉藥師如來、千手觀音等神像。傳聞西元 656 年 6 月 14 日祇園神在東山的山腳祇園林現身，於是僧侶們並在祇園林建了八坂神社。

八、台灣東隆宮與大阪天滿宮之起源

(一) 台灣東隆宮

東港東隆宮主神溫鴻，生於西元 609 年，山東省濟南市歷城區人，適逢於西元 627 年也就是唐朝的貞觀年代，唐太宗微服出巡時，危險之時受到溫鴻和跟朋友共三十六人的幫助，於是唐太宗一併賜予他們進士，且皇帝任溫鴻為山西知府，到任施政頗受人喜愛。後來時值鄰近地方賊人作亂，使得人民生活困苦無力，官兵出剿無功而返，正當苦惱之時，唐太宗便命溫鴻統率軍討伐，三十六進士帶著精兵一同剿匪。溫鴻擒賊先擒王先將賊首討伐，之後群賊無首便四處逃竄。溫鴻回朝後，便被封王爺，這便是王爺這個名字的由來。

天下太平後三十六進士受唐太宗指示，要其前往天下各處宣揚大唐朝的威德，在一次出巡時不幸遭遇海難，三十六進士無一倖免，後來在倖存的水手口中得知，在三十六進士罹難時，周圍仙音環繞，海面出現整片紫氣，這時人們便認為這一定是溫鴻從人類之軀解脫成為神明了，唐太宗聽聞此訊，也跟著相信他就是成神了，於是追封「代天巡狩」，並為他建立了一艘大船命名為溫王船，並宣告溫王船經過之地百姓必須要殺羊、宰豬、設置祭典，來慰藉溫王。而在溫王爺之後便常於閩浙沿海之地顯靈，當其他船隻在海上遇險時，看見船桅懸掛旗幟上寫著溫的大船現身，立刻風微浪穩，自此後溫王船所到地方必定會庇護人民，這便是溫王船的傳說。

因為台灣一開始人煙稀少，溫王爺並沒有出現在這個地方過，不過在鄭成功的祖先與清朝統治過後，來台定居者與日俱增，捕魚維生的漁民將溫王爺作為精神寄託，而中國的福建漳、泉州人居住東港時都會供奉溫王爺祈求安全，而距今約三百多年前，在東港的岸上看見神木，人們相信是溫王想在台灣定居，使用神木建廟，並命名東隆宮，這就是台灣溫王信仰的起始。

(二)大阪天滿宮

在奈良時代(西元 650 年)時，也就是在孝德天皇要建造難波長柄豐崎宮時，這裡有一座名為大正軍神社的神廟，是保護城市西北部的神靈。在這之後這裡被稱為大將軍之森，而後也被稱為天神之森，而在平安時代延喜元年(西元 901 年)，天神宮的主祀神，菅原道真在朝著太宰府的走去的路途上在這座大將軍神社祈求旅途的安全與順利，而後道真便在太宰府去世，在差不多五十年後，在這大將軍神社之前的某一晚突然生長出七棵松樹，據說樹梢每天晚上都會發光，聽聞此事的村上天皇便下令在這裡再建造一個神社，並讓其主要祭祀菅原道真，在此以後的一千餘年裡，祂不僅受到大阪市民的崇敬，也受到了全國人民的推崇。

然而這故事裡沒提到的是菅原道真是日本傳說中的三大怨靈之一，因此天滿宮興建的原因是為了鎮魂，在祂心有不甘地死去之後，朝廷裡開始有人離奇的連續死亡，死亡的名單還包含當時的醍醐天皇與其皇孫，京都的民間也開始流傳道真的怨靈開始復仇了，最讓世人害怕的事之後的「清涼殿落雷事件」。

在那時醍醐天皇正在與臣民正在殿內探討如何解決旱災。在午後愛宕山烏雲密布，圍繞整個京都，雨勢滂沱，隨後閃電接連擊中紫宸殿、清涼殿，引發火勢。在這場意外中，大納言藤原清貫被落雷打中直接死亡，而有許多人也燒死或被雷劈死。那時慘叫呻吟四起。醍醐天皇幸運逃過一劫，但在幾個月後不幸病死。此事讓世人相信怨靈道真變成雷神前來復仇，朝廷因而復其榮譽，且在本就供奉雷神的北野地區興建神社祭祀道真，賜封「天滿大自在天神」。

第四節 寺廟與神社之儀式介紹

一、風神廟與龍田神社之廟會和祭典

(一)風神廟 - 廟會

台南府城廟宇眾多，廟會遊行是相當常見的民俗活動。根據傳統的道教文化，廟宇廟是會互相往來聯絡的，神明之間也會互相的交流。風神爺是主管風的神明，而風是沒有國界和地域限制的，因此在台南可以看到許多廟宇跟風神廟有互相來往，而神明間的來往也被稱為看戲，想要邀請風神爺看戲必須經過一些儀式和祭拜的手續，才能叩問風神爺是否願意前往。一般而言，邀請的流程大約如下：

「敲鐘鳴鼓，神轎進門，祭祀風神爺，擲茭請示，風神爺上轎，正門出廟」，但因為和風神爺往來的廟宇相當的多，所以風神廟其實供奉著九尊風神爺，神像的形體有大尊有小尊，廟方則是會看邀請的廟宇規模大小，來決定要請示何尊風神爺看戲。

(二)龍田神社 - 風鎮大祭

此慶典包含著讓所有生物都獲得豐碩成果的願望，是祈願風神防止颱風和洪水等的活動。是和例大祭意思相同的慶典，也是全年祭祀中最重要。活動從節日一週前到前一天，從一天兩次的御膳祭⁵開始，並在祈願日的第7天舉行風鎮大祭。慶典結束後，舉行舞會、民舞等向神奉納活動，隨後供奉「風神煙火」，作為風鎮大祭的結束。

風鎮大祭的活動有：龍田神樂奉奏、居合吟詩劍舞奉納、風神太鼓奉納、河內音頭・民間舞蹈奉納、風神煙火奉納。龍田神樂奉奏是指巫女們在在拜殿獻上神樂奉奏，並乞求民眾能過的安居樂業。居合吟詩劍舞奉納是以吟詩和劍舞，展現了從靜

⁵ 御饌祭：供奉早餐、晚餐

到動的美感獻給神的活動。安岐風神太鼓奉納是由同樣祭拜風神，位於岐阜縣中津川市的風神社所演奏的風神太鼓奉祀。河內音頭・民間舞蹈奉納是以拜殿前廣場上立著的蓮燈為中心，隨著音樂會開始跳起熱鬧的民舞。

因為任何人都可以參加，所以男女老少都有很多人在一起跳舞。音樂結束就是風神煙火奉納。風神煙火奉納，向神供奉「風神煙火」，這是獻給神的盛宴。火焰的強大又美麗的姿態吸引著人們的視線，男人們赤裸上身，女人們也穿著白色的勞動服獻上煙火，參加的人們被飛濺的火花多少會燙傷，但這種傷勢被參與的民眾們視為「印記」。最後像瀑布一樣放煙火後，龍田大社司儀進行煙火奉納，並蓋章結束風鎮祭。

二、天王寺財神廟與西宮神社之廟會和祭典

(一)天王寺財神廟 - 三田都千歲聖誕

三田都千歲俗名雷萬春，在兄長雷海青舉薦下成為河南節度使張巡麾下，具有勇氣且十分好戰，並且精通書籍，雷萬春因為英勇的事蹟被封為「威烈忠靖侯」，人們奉雷王爺「雷霆驅魔大將軍」，台灣人民則稱其為『三田都千歲』。

每年農曆10月初一為三田都千歲（太子財神）的聖誕神明聖誕來臨之時，儀式通常為子時，以花和水果，香、金紙等來參拜，除此之外不可或缺得像是和「壽」有關係的食品，像是壽桃、壽龜等等，而壽桃、壽龜是以糯米為原料製作而成，除了備齊祭品外，信徒們還需要奏樂唸經，同時兼具了莊嚴歡和樂的氛圍，而說到三田都千歲聖誕的廟會，於天王寺財神廟附近進行酬神戲，另外還有舞龍舞獅、各個神將的表演。

(二)西宮神社 - 十日戎

十日戎祭典，9 號開始起跑稱為「宵戎」，重頭戲「選福男/福女」活動會於 10 號「本戎」當日登場，而在西宮神社的十日戎祭典，從 8 號便開始醞釀祭典的氛圍，會運兩尾約為長 300 公尺、重達 300 公斤一公一母的黑鮪魚，被運到拜殿供奉，這兩尾鮪魚又被稱為「招福大鮪魚」，近年來越來越多人在招福大鮪魚的頭上或背上，放上賽錢（把錢在大鮪魚身上）或是許願木牌，貼滿數萬枚賽錢的大鮪魚，成為西宮神社十日戎祭典的不可錯過經典之一。

在 9 號的「宵戎」則可看來自馬溫泉藝妓們的獻湯式，有馬溫泉商會的人運送金泉，倒入桶內，約莫 50 位藝妓們扮成湯女，伴隨鼓聲獻上湯揉表演，藉由湯揉的動作調降溫泉的水溫，再倒回角樽獻給惠比壽老人，這一天將會在深夜 12 點緊閉大門，在莊嚴的氣氛下準備 10 號的重頭大戲-選福男。10 號的選福男則於早上六點開始，抽選名額為隊伍的前 1500 位，其名額卻只有少少的 258 名，並且要通過嚴格的服裝檢查，服裝檢查有兩項標準第一個為一定要穿有鞋帶的球鞋，第二個則為和身適合的服裝，切勿奇裝異服，再來得簽上類似合約書的《參加心得書》，若是搶到福男之位，就有榮幸在這一年間參加神社各項活動。10 號的選福男祭典活動簡單來說那就是比誰跑得快！而 11 號為「殘福」，民眾們通常會更加把握最後一日買一些吉祥好物可趁最後一天買到附上小扇子、或是小槌子、小金幣或鯛魚裝飾(稱為吉兆或子寶)的竹葉，參加十日戎祭典沒有拿到竹葉，那種感覺好像沒參加十日戎一般，可建竹葉在十日戎祭典中也是相當重要的東西。

三、台東萬善廟大魚神社之廟會和祭典

(一) 台東萬善廟-旗魚祭

萬善廟會於每年 10-11 月正值旗魚盛產期時舉行旗魚祭，到時萬善廟的旗魚神

會一同參加遶境，在當地也有了信徒撫摸旗魚神像的傳統，撫摸時會唸著當地的諺語「摸你旗魚頭乎你好彩頭、摸你旗魚肚乎你載滿肚、摸你旗魚尾乎你抓通尾」，而這個旗魚季想當然就是為了祈求今年海產抑或是旗魚的豐收。

(二)大魚神社-千乃燈籠祭

每年8月中旬都會舉辦一個名為千乃燈籠祭的祭典，在八月的時候全日本會統一進行盂蘭盆節，類似於台灣的清明節，而這個千乃燈籠祭是從盂蘭盆節衍生出來的祭典，他們會在岸邊點起接近千盞的燈籠，放出的燈籠是為了緬懷亡者，再者就是祝福在海上工作的人風平浪靜平平安安，當然也在祈禱亡者祝福他們今年的漁獲豐收，原本在以前他們放燈籠是為了要指引海上的漁夫們，直至今日演變成富凡諸多意義的祭典。

四、新莊虎爺宮與涵管湯倉神社之廟會和祭典

(一)新莊虎爺宮

吃炮即是用鞭炮往神轎丟過去，或事先在神轎下先行放置鞭炮在點燃兩種較為居多，在台灣可以說是一種常見的儀式。而新莊虎爺宮為上述的後者，信徒以虔誠的心來迎接神轎，並且相信鞭炮施放的數量多寡，會影響明年的運氣，所以通常是越多越好。虎爺以吃炮來展現神威，但吃炮並不僅是我們表面上看到的那樣，而是藉著承受鞭炮點燃後的高溫，代表著神明敢於承擔、不懼苦難的精神，同時也代表將所有的苦難由己身承受，來換取大家的安居樂業。

(二)湯倉神社 - 例大祭

湯之川溫泉發祥地湯倉神社每年9月7日~9月9日都會舉辦例大祭。第一天的宵宮祭(感謝神恩的祭祀活動)和第二天的本祭中，都會表演被指定為國家重要的無

形文化財產的傳統舞蹈「松前神樂」⁶和「浦安之舞」⁷，能夠自由參觀。第二天會舉行神轎的繞境，在湯之川溫泉街週邊緩步前行。期間內有很多攤販，非常熱鬧。能感受到人們的熱情和祭神的莊嚴氣氛的祭典。除了設有免費停車場外，離函館市電的車站也很近，交通非常便利。

五、開基天后宮與出雲大社之廟會和祭典

(一) 開基天后宮 - 送天師遶境

張天師本名張道陵，在東漢時期創立了五斗米道(正一道、天師道)。後人稱其為天(祖)師，而其子其孫共三代通稱三張或三師。因世襲制的關係，只要張姓就能稱為「張天師」。政府正式承認天師的稱號是從元朝開始。

農曆年末到來，一般地區主要以寫上天師名號的紅紙或者張天師的畫，作為醮典⁸的監督者，不過台南地區會真的請張天師的神像出來，與其他地方相比極具特色。到了醮典的尾聲還必須要「謝燈篙」，才能說是圓滿。而《安平縣雜記》中所記載的：「建醮前數天，必請天師；建醮後數天，必送天師。」象徵有我們送禮必有還禮、有迎必有送，有如台灣人的生活態度。送天師因其陣容盛大常被台南地區所注目，而主辦醮典的廟宇會進行「交陪」，也就是邀請其他廟宇來為自己站台，一同歡慶、出轎，而交陪廟宇會因為面子的問題，通常會讓自己的陣頭陣容看起來非常壯觀，也會表演各式各樣的陣頭，因此送天師最精彩的地方就是這裡，廟與廟之間的種種互動，都能夠讓大家一飽眼福。

⁶ 松前神樂:據說是距今約 350 年前松前藩感謝神明賜與自然恩惠的儀式

⁷ 浦安之舞:古文中浦為心，安為平靜之意，意即心靈的安寧，是為了祈禱和平而製作的神樂

⁸ 醮典:醮或醮典為道教祭典儀式

(二)出雲大社 - 神在祭

每年舊曆 10 月 11 日到 17 日，因日本的神明總共有八百萬尊神明在這個月都聚集在出雲，所以在日本其他地區的農曆 10 月神就出門不在家，人們稱其為「神無月」，但是出雲的人正好相反稱其神在月。全日本大部分神社在 11 月幾乎不舉辦祭典，只有出雲地區的神社依然有許多重要祭典。據說在當時掌管全日本土地的大國主命為了開拓土地，而讓自己的孩子到各個地區，且孩子們固定每年會再次回出雲地區，和大國主報告情形和商討明年的計畫。

而大國主所發起的議會，其主題是人的姻緣與運勢。不一樣地區卻能讓陌生的兩人能夠相遇並且結為良緣，都在這裡定案的。所以出雲大社又被認為是結緣之神。而出雲大社在日本也是求緣最靈驗的神社之一，在神在祭舉辦的期間，出雲地區的旅館經常客滿。

議會告一段落後，眾神會移駕到佐太神社在持續開會到 10 月 26 日，但有個例外的地方是長野的諏訪大社，傳說是指在諏訪大社龍神體型太過巨大，出門一趟太費力，且怕祂會嚇到其他的神，所以可以不用特地來出雲。「神在祭」雖說是祭典，不過事實為眾神開會日，這段時間要禁止載歌載舞不能吵鬧。而這正好和以動為主祭典相反，所以神在祭也稱為「御忌祭」。在這段期間人們必須要簡樸的生活、吃齋，為出雲一年中數一數二重要的月份。出雲大社有獨特的參拜禮儀為「二禮、四拍手、一禮」，與其他神社相比多了兩次合掌，這點需要特別注意。

六、大甲鎮瀾宮與神田神社之廟會和祭典

(一)大甲鎮瀾宮 - 媽祖遶境

遶境指的是神明固定每年查訪其管區的意思，為台灣廣為人知習俗，遶境隊伍不論貴賤、貧窮，大家都只是一位信徒且自發的參加。而參加的理由大部分為贖

罪、祈求安全健康、或還願，以長途跋涉來報答神明的恩惠。

主要儀式有祈安典禮、上轎、起駕、駐駕、祈福、祝壽、回駕及安座等八大典禮，祈安典禮為向媽祖稟告進香相關事宜並祈求進香活動圓滿，通常在出發前一天舉辦。上轎是將湄洲媽祖、正爐媽祖、副爐媽祖共三尊媽祖迎請入神轎。而起駕時間通常為晚上零點，只要時辰到了，馬上點燃三響「起馬炮」，整個遶境隊伍就往新港出發。經過三天兩夜到達新港奉天宮，請媽祖入廟後就會舉辦駐駕典禮而其意義在答謝媽祖的保佑。祈福典禮顧名思義就是祈求帶來福運、消災解厄。祝壽舉行在第四天，此為遶境活動的精華，還會和媽祖「擲筊」來確定回駕時間，回駕時間確定好後，信徒也會繼續跟隨媽祖回到大甲這時通常為第八天。遶完市區後，就會返回鎮瀾宮，進行行安座典禮，感謝媽祖保佑遶境圓滿達成，長達九天八夜的遶境活動來回大約三百四十公里多的旅程，是台灣人一生都該體驗一次的活動。

(二)神田神社 - 神田祭

神田祭固定兩年舉辦一次，且傳承超過 400 年歷史的祭典也被稱為「日本三大祭」和「江戶三大祭」之一，也是東京最負盛名的一大慶典。

其原由為江戶時代（西元 1603~1867 年）慶祝當年德川家康在戰場上獲得勝利，這場戰役為日本史上的轉捩點，讓日本獲得了 250 年之久的和平。由於神田祭是慶祝戰勝之祭典，其遊行隊伍受到將軍保護，且將軍居住的江戶城對外開放，所以也被叫做「天下祭」，而「天下」即「將軍」之意。當時因祭典的規模過大，顧慮到慶典過於豪華鋪張江戶時代的將軍定下規定，陽曆的奇數年才能夠舉辦大型的祭典，而偶數年慶典與之相比規模小了些，這個傳統的規定也延續至今。

為了宣傳江戶總鎮守的威名，所舉行的神田明神的祭典，據說在德川時代就已經有了神田祭。那時神田祭的遊行隊伍就是被准予進入江戶城的大型隊伍之一。有

高達 36 台以上的豪華的拖車陸陸續續進入江戶城，以將軍開始和其眾多的女眷都會出席觀賞，此時絢麗精彩的表演，也被鉅細靡遺地描寫成圖畫、詩歌、祭祀日記，讓後人得以之道是多麼盛大的場面，讓人忍不住想要一睹為快。

通常會在每年 5 月 15 日前後的周六舉辦「神幸祭」，由供奉給神田明神的三座鳳輦⁹神轎為首，帶領氏子們巡迴 108 個町會，為每個町進行消災解厄的儀式，遊行過程中會穿過日本、神田橋、丸之內及大手、秋葉原等處。隊伍一般於上午八點從神田神社出發，總共分成三個隊伍，下午一點左右會在日本橋兩國舊御假屋（東日本橋站附近）休息並進行儀式。直到兩點二十分左右下午的儀式開始之前，在此能同時觀看到三座神轎，隊伍中有各式各樣的花車、屋檐上掛有鳳凰等裝飾物的神轎、乘坐在馬上的神官，在東日本橋附近會有四位女司，和扮演少女的表演者拿著花在這作法事。休息過後會再繼續巡行，於下午四點左右抵達日本橋三越百貨本店，在過程中還會增加神轎、山車、武士等隊伍一同參加慶典遊行，隊伍的規模會擴增成為千人以上。屆時整個東京都心都會沈浸在祭典的歡愉氣氛中。巡行隊伍回到神田明神大約晚上七點左右結束。

周日這天舉行「神轎入宮」，神田神社會有將近 100 台的神轎聚集而來，相對於神幸祭是以神轎出巡徒步巡迴氏子町會進行儀式，神轎入宮則是各町會的神轎以神田明神為目的地，依序進入神田神社參拜神田明神。各町會的神轎也會在自己轄區內進行出巡，為自己的轄區消災解厄。為期 7 天的神田祭祭典，讓許多人前來東京觀賞祭典、享受美食，體驗神田祭的氛圍。日本人民也相信，神田祭的遊行隊伍能為所到之處的居民帶來幸福、消除災難。

⁹ 鳳輦：屋形上飾有鳳凰的神輿

七、台東玄武堂與八坂神社之祭典和廟會

(一)台東玄武堂 - 炸寒單爺

寒單爺這一詞的來源，其中流傳較廣者的說法被分為成三類，其中包括有：

一、寒單爺為趙公明。傳說趙公明為漢代人，陪張天師一同煉丹，而其丹藥煉成之後，若是服用部分的丹藥後就能夠得道升天，寒單爺在天界被封為「玄壇元帥」並且同時成為了道教四大護法之一。另外小說《封神演義》當中則說明了身為商朝將領的趙公明，跟從著商太師聞仲攻打西岐，並且多次地擊敗了周朝的將領，後來卻被周方殺害，因此為封神榜封四財神之一，而在民間的說法稱為「武財神」，商人們的眼裏認為若用鞭炮迎接寒單爺的話生意會就此興隆。而第二種說法為趙公明為瘟神亦或是鬼王，此說最早出現於《搜神記》：「上帝以三將軍趙公明、鍾士季，各督數鬼下取人，莫知所在。」第三種說法則為寒單爺是無惡不作的地方霸主，其死後在元宵節之時必須以炮炸這樣的方式來「贖罪」。

台東炸寒單爺的起源約為民國 38 年(西元 1949 年)，當時林國德以及陳培昌和鄭藤從南部特別請來了天王君、三太子和寒單爺等這三尊大尊的神像。採用輪功俸制度，第一次供奉在陳培昌的家中，一直到民國 40 年(西元 1951 年)，此寒單爺神像才開始由信徒輪流地供奉，就在信徒們輪流供奉之時開始有了炮炸寒單爺的民間習俗活動。

出巡的時候，寒單爺的神像會放置在「椅轎」或「軟轎」的藤椅上方，肉身寒單爺站在神像的前面接受炮炸。沒有任何遮蔽狀態，而用肉身寒單爺到底是否在神靈附身下被鞭炮炸呢？在過去習慣地要先向神明擲筊確認，同意之後必續禁慾齋戒 7 到 10 日，但是現在並無特別被限制。需要出陣時，肉身的寒單爺頭上會綁有特別寫著「寒單爺」的紅頭巾，其目的是用來蓋住頭髮以免被炮火用到燒焦；至於臉部則用濕毛巾遮掩住自身口鼻，以免煙塵傷害到了呼吸道；而耳朵必須要堵起來，會

戴耳塞或是棉花，目的是為了防止鞭炮聲去傷害到了耳膜。此外，胸前必須掛著天師印來保護身體，身上除紅色短褲之外不得穿其他一件衣服，扮演寒單爺之人，必須靠著手中的榕葉扇，擋下投過來的炮火。

上陣接受鞭炮轟炸的肉身寒單爺，需要足夠的勇氣和膽量，大多是由道上兄弟扮演，早期的炸寒單都是沿街施炸，現今已改為定點表演，台東的炸寒單活動為民間組織活動，歷史最悠久及最具代表性的是名為「玄武堂」的寺廟。寒單爺出巡，民間也稱為「燒佛」或「走佛」。

(二)八坂神社 - 祇園祭

位在京都四條前的祇園神社（因其位於社園）的地位相當的重要，為日本高達3000多間八坂神社的總本社，而其舉辦時長一個月之久的夏日慶典「祇園祭」為日本三大祭之一，擁有一千多年歷史的祭典活動。於唐貞觀11年傳染病流行，居民和其神社神明為祈禱能度過這次的傳染病疫情，「祇園祭」就這樣問世了，開始之前會進行「神輿洗」，是傍晚遊行隊伍把稱之「大松明」的大型火炬於本殿前點燃抬到四條大橋，以此淨化神輿通過的路線，接著神輿登場，在大橋上由神社人員以從鴨川提取經過祈福的水灑向神輿。

這是為了淨化在祭典中登場神明乘坐的神轎而進行的儀式，因為相傳被那些水灑到會帶來好運，不少人都爭取接近儀式，慶典中又以山鉾巡行」跟「宵山」（有前後祭之分）被視為祭典最精采的部分。前祭為14日～16日舉辦，各個地區自傲的山鉾（藝閣、抬格）都將掛上點亮的提燈且排列於街上，並在每座山鉾中都放置著代表神祇的雕像「御神體」。而在祇園祭中能向各個山鉾的神祇請求一個「厄除粽」置於家裡玄關處，和台灣不同的是粽子不能吃，因為是用細竹葉做成的護符。到明年的祇園祭為止，以保佑全家這一年平平安安、健健康康。每座山鉾都放有「開

運」、「祛病免災」、「安產」等不同守護目的的護符，每年只有在祇園祭時的八坂神社和各個山鉾附近販賣。

17日下午4點會舉辦神幸祭，會有數百名穿著祭典服裝的壯年男子將簇擁3座神輿，從八坂神社聲勢浩大地扛往御旅所、氏子町，於傍晚6點左右回到八坂神社的石階下宣布完成任務。而在21日~23日為後祭的宵山活動，攤販和人行道不被規範呈現自由狀態，因此與前祭比較之下人潮會減少一些，後祭呈現出悠閒氣氛。山鉾巡行裡面最大看點可以說是「迂回し」，因為大型山車底下所使用的輪子為古代木製輪子，而到轉彎之時，必須放上青竹並且灑上水，人們再推山鉾使其轉彎，但是每拉一次只能大概轉個30到45度，幅度被限制不能太大，所以一座山鉾在一個路口要拉個2至3次才能轉過去，這整個過程可說是山鉾巡行中的最大亮點不為過了。另外21日時設有屏風祭（屬後祭的部分），參加祇園祭後祭的山鉾町的各家町屋，會把自家自豪的屏風搬出來讓人觀賞到23日。而23日設有日和神樂（屬後祭的部分）：從晚上8點半起，負責囃子的祭典人員會吹吹打打的向御旅所前進，以美妙的囃子曲調和上天祈求慶典期間不要下雨使其祭典順利舉行。

24日時將舉行「還幸祭」和「花傘巡行」還幸祭當中神祇所乘坐的3座神輿將會從御旅所回到八坂神社。最後31日在八坂神社的鳥居上會設有茅草做製成的幸運之環，據說鑽過這個環，然後領取護身符就可以驅走污穢。而花傘巡行因1966年開始祇園祭前後祭合併舉辦的關係，花傘巡行就是做為填補後祭行事而開始舉辦。藝能色彩相當濃厚的花傘巡行和陽剛的山鉾巡行正好相反，是以京都和服小姐、祇園地區的舞妓們等女性為主角的活動，而路線則祇園石段下（八坂神社前）→四條寺町→寺町御池→河原町御池→四條河原町→八坂神社。

在最後31日會舉辦最後的疫神社夏越祭，夏越祭從上午10點開始，參拜者要穿過掛在大鳥居下的茅草做的大圓圈，目的是為去除厄氣，領取「茅之輪守」、上面

寫有「蘇民将来子孫也(そみんしょうらいのしそんなり)」的護符以及「粟餅」，一切都象徵著消厄與平安。祇園祭正式畫下句點。

八、台灣東隆宮與大阪天滿宮之廟會和祭典

(一)東隆宮 - 迎王平安祭典

屏東縣的東港鎮迎王平安祭典，是屏東縣東港鎮東隆宮舉辦的祭典，由於信徒的參與人數與規模都列為是全台灣最大的，因此有著「北西港、南東港」這樣的稱呼。東港人將此活動稱作*迎王。迎王平安祭典，是以大千歲為首的五位千歲爺，到東港代替玉皇大帝「代天巡狩」，前來驅除瘟疫、驅散惡靈。

此祭典是以每三年為一個循環來舉辦的，正逢丑、辰、未、戌等四地支年。並由東港東隆宮主祀的溫府王爺來迎送五位千歲爺。多數外地人認為燒王船是迎王平安祭典的焦點，而誤稱燒王船祭或王船祭，但事實是王船只是千歲爺們的交通工具，燒王船是為了送神歸天所舉辦的儀式而已。

迎王平安祭典是由東隆宮擲筊請示來決定的，具體流程：角頭職務的輪任→造王船→中軍府安座→進表→設置代天府→請王→過火→繞境出巡→祀王→遷船→和瘟押煞→宴王→送王。

1. 角頭職務的輪任

在屏東東港當中有七個角頭的莊落在，因配合祭祀的活動被稱為下頭角、頂中街、頂頭角、安海街、崙仔頂、下中街、埔仔角等等的七角頭。每位角頭皆有自己發跡的廟宇，角頭組織的轎班，會負責五位千歲爺、溫府王爺、中軍府的神轎以及王船器物的扛轎任務。並在送王過後的三天，同時進行七角頭的輪值抽籤，決定下次要負責的輪值。

2. 造王船

東港這個港口是以海業為主要的，因此許多造船師們都擁有傳統的造船技術，這些師傅們會在期間內，盡自己的所能為造王船出一份力，因此東港的王船可以看出地方的傳統技術。

3. 中軍府安座

。中軍府是代表千歲爺先一步前來視察的神祇，往昔是以中軍府一旦到來，王船才能開始進行建造工作。但現今造船技術的進步需要的時間比以前多，因此東隆宮改變方式，先造船再請示中軍府來督導王船之建造。

4. 進表

進表會由大總理率領著副總理惠代表全鎮的人民，跪拜並且獻文，會恭請著居於天河宮當中的千歲爺駕蒞臨，並為了使地方帶來豐收和平安，主祭人員會開始進行儀式後，會朗誦表文，三跪九叩首，最後進行焚金燃炮儀式，即宣告結束。

5. 設置代天府

此為千歲爺臨時的駐蹕行館¹⁰，而代天府的佈置裡殿內固定會懸繫著黃色的綾幔，並寫上「代天巡狩」四字，並放有香爐、五王椅、花瓶，及堂案上必備物品；其設置時間大約在請王之前二至三日進行。

設置完畢後，就是「王府上樑」儀式，祭拜禮儀亦按例進行，祭拜，由專人將素粽、太極金、五穀，綁在廟埕雨棚上的中樑，儀式即完成，而焚金鳴炮開始之後從此開始無關係之人等不得進入廟當中。

¹⁰ 駐蹕行館：出巡時，沿途停留暫住休息的地方

6. 請王

又被稱作「請水」，是整個大平安祭典中開場儀式，東港請王的方式是以乩童來坐上請王台的動作，然後報寫大千歲姓氏，之後東隆宮人員則會原地宣佈同時鑼鼓大作目的在於歡迎著大千歲。

7. 過火

道教儀式當中有著借火進行去穢這樣的特殊儀式，東隆宮人員會將木材分為五堆，並且由道士執行借火把木材燃燒，目的是藉由大火產生的煙把兵將們派發至自各處，以防鬼魅的侵入。隨後道士手持符咒、撒米和鹽以此清淨火堆，並等待隊伍過火。進行過火時依七角頭扛的神轎，其順序為溫府千歲、大千歲、二千歲、三千歲、四千歲、五千歲、中軍府的這樣固定順序依序必須通過火堆三次。

8. 繞境出巡

第一天繞境之前的準備，王府會先「放榜」宣告著世人，宣告內容為：「崇善尊道、諸惡莫為」。在每日千歲們出巡之時，三川門都由內司用封條貼起來，一直到晚上回駕之時才將其撕去，其後會恭請王駕安座。

9. 祀王

據古時候的記載，迎王時必定要設宴祀王，東港也是這樣的，當王駕臨之時，早晚必需祀王一次，必須持續到送王為止，祀王所進貢的食物有，水果以及糕品、茶、水、煙等等，也可以供奉台灣獨有的檳榔。儀式是在採古樂為主，每項食物都會一一由大總理負責進獻藉以表達東港鎮民對代天巡狩千歲爺的尊崇之心。

10. 遷船

舉行的時間大約是落在送王之前一天下午，七角頭會分別負責王船當中各項器

具，中桅、船身、前、後桅等等，而內司、船身班頭、神轎、各級總理、吹班、轎班，都是不可或缺的角色。

當日下午，家家戶戶都會準備起牲禮、馬草以及菜碗，目的在於感謝千歲爺及其兵將八天來的辛苦，每戶也同時都會準備紙人的替身，來幫助家人改運，那時能委託千歲爺將承受厄運的替身紙人帶走。並會在當夜由儀式人員在王船放置著炊器、辦公用品，衣物、餐具日常用品、食物等等，方能讓千歲爺在回程中不被飢餓困擾。

11. 和瘟押煞

王船正在放上獻給千歲爺的物品之時，廣場的另一端也會進行著瘟押煞這樣的儀式，恭請代天巡狩千歲臨境出巡收邪除疫的同時，也需借用了道士的道術，目的在於奉請各界中瘟神能夠高抬貴手。若什麼也沒發生的話，道士就在開一場，押煞去穢的儀式，借八卦草蓆、米篩、牛角、七星劍、油鍋、掃帚、押煞旗其中所特別付予的法力，將各界煞神、疫疾一一押上法船，就能祈求平安。

12. 宴王

王駕臨在東港那刻開始，早晚都有祀王活動，而在送王當夜，代天府殿內會設席，有著滿漢全席的菜肴，由大總理率領各總理，負責代表全鎮士農工商，呈請千歲王享用這盛筵，以表示全鎮人民的崇聖之心。

13. 送王

最後一天之凌晨二點多左右，炮聲三響，有參與送王之隊伍會依序地向鎮海公園前進，當王船與七角頭準備完成之後，轎班以及東隆宮的人員和信眾共同合力將一袋袋的米豆包、金紙、替身等等，放上去王船內，等待一切就緒之後，就開始恭請上船。

時辰來臨時，道長會利用鋤頭開條水路，此水路會直接通往外海，火在香與金紙的互相燃燒下，因此王船就開始被阿火燃燒，此也代表著無形的王船已經順利地啟航，也順裡地返回天庭。在這之後會馬上偃旗息鼓，三日內都不得有鐘鼓以及戲曲之聲，原因是因為不想讓神祇們誤會迎駕還沒結束因而藉此返回，以及不讓被羈押過後瘟神疫鬼尋跡偷偷回來東港鎮。

(二)大阪天滿宮 - 天神祭

大阪天神祭一般在 7 月 25 日舉行，歷史起源於天曆 5 年（西元 951 年），天神祭由來於主祀神菅原道真的忌日，在每月 25 日前後舉辦。在日本各地的天神祭中，大阪天滿宮主辦的天神祭最廣為人知，並且和京都祇園祭、東京神田祭並列為「日本三大祭」之一，同時也和生國魂神社當中的生玉夏祭、住吉大社當中的住吉祭並列為大阪三大夏祭。

大阪天滿宮被建造於平安時代後期的天曆 3 年（西元 949 年）。「天神祭」是大阪天滿宮的一大重要的祭事，其目的更是祈求能夠封印疫病以及驅病息災和市中平安這樣的夏日祭。從江戶時代的中期開始便成為了日本三大祭之一因此被廣為人知，天神祭起源於西元 951 年的「鉾流」神事。「鉾流」神事就是在天滿宮前的大川中放流神鉾¹¹，而其漂流到的地點則就會被選為該年的御旅所¹²。

天神祭當中重要活動則為「陸渡御」以及「船渡御」。為了讓主祀神菅原道真的御靈能夠探查當地是否平安，因此由氏子們前呼後擁並組成了行列，其即為由來。而陸渡御是由相當豪華的御鳳輦領頭加上大約三千人左右所組成的盛大行列在街上遊行；而船渡御則從天神橋一路航行來到川上，而其餘迎送船則是從川上開始

¹¹ 神鉾:神明所使用的槍型武器

¹² 御旅所:神明魂魄所休憩的場所

出發並且以順流而下這樣的獨特形式，而大約有一萬兩千多人跟隨著。

第五節 台灣廟會與日本祭典比較結果

由於過去並未有著記載直接關聯性說明著台灣廟會與日本祭典的差異究竟為何，因此本組參考各大書籍以及各式各樣的資料，找出了差異存在的原因，本組將其劃分成兩個部分，分別是「歷史與文化的不同」、「民間信仰不同」並針對此進行研究。

一、歷史與文化的不同

本組發現日本在西元六世紀之時，佛教經朝鮮半島的百濟傳入日本，漢字也因此被傳至日本，也因為漢字的傳入，日本人開始發現了「神」這個字並且使用，再加上日本當時神道教存在，日本開始深信著「萬物皆有靈」這樣的說法。

圖 2-5-1 萬物皆有靈之說



註：資料來源：本組自行研究

歷史上的不同還造就了日本有巫女，而台灣有乩童這樣的差別，本組研究後發現在神道教的存在之後，接受神明命令的「巫女」文化開始發展了起來，巫女使用

咒術當中的巫術來幫居民消除災厄，而在臺灣，16世紀從中國傳來了「巫術幽靈」的觀念，並且將這種觀念變得更加強烈之後，台灣因而出現了「乩童」這一職業。

表 2-5-1 乩童巫女比較表

	巫女	乩童
國家	日本	台灣
時間	西元 5 世紀	西元 16 世紀
傳達神的意志	0	0
是否與神道有關係	0	X
是否與巫術有關係	0	0
是否與幽靈有關係	X	0

註:資料來源:本組自行研究

而在「歷史與文化的不同」當中，本組也發現取悅神明的儀式也不相同。會產生不同的是因為日本有著天鈿女命，正因跳得太狂熱，眾神看了哄堂大笑，這同時也是日本「神樂」的起源。而根據台灣的歷史，並未有類似日本天鈿女命這樣的人物，但在中國北宋時期發展出取悅神明的戲曲，並在清代傳入台灣，開始發展出「酬神戲」這樣的文化。

二、民間信仰的不同

本組發現在台灣於清嘉慶年間，對於雙手捧著神像遶境之人感到相當不方便，於是出現了替代雙手捧著的神轎。神轎也因此直至今日也都是台灣廟會中用來乘載媽祖的工具，而古代日本的民間信仰中，大山中居住著神。人們認為神靈降臨時，會依附在山頂的樹木和岩石中，因此日本祭典當中常見的山車便在日本出現了。

上述為差異產生的原因，為了更加清晰了解到台灣廟會與日本祭典有何種差

異，因此本組製作了表格（表 2-5-1），目的在於找出其台灣廟會與日本神社的較具有差異性部分，表格當中的「神明臨時居所」、「淨身方式」、「招財方式」、「神明代步工具」、「燈籠意義」、「儀式禁忌」這些差異皆由本論文當中經由共通點分組法下所研究的廟會與祭典當中所取出來的差異，而表格當中的「表演儀式」、「與神明溝通媒介」、「祭拜方式」、「供奉神像」、「供品」這些差異則為參考各大書籍以及箇中資料而得出之，其中本組覺得特別的是「祭拜方式的部分」研究後發現，台灣會有持香祭拜的原因是因台灣人相信透過香能夠把自己的心情亦或是願望傳達給神明，而日本則是以二禮二拍手一禮的方式藉以傳達心情以及願望等等。

表 2-5-2 台灣廟會和日本祭典比較

項目	台灣	日本
表演儀式	陣頭	神樂儀式
與神明溝通媒	乩童	巫女、神子
祭拜方式	持香參拜	雙手參拜
供奉神像	有	無
供品	紅龜、發粿等	無
神明臨時居所	駐蹕行館	御旅所
淨身方式	鑽轎腳	鑽幸運之環
招財方式	摸彌勒佛的肚子、炸神轎、借發財金	摸招財大鮪魚、開運御守
神轎裝飾	流蘇、雕花	金鳳凰、寶珠
神明代步工具	船 (迎王平安祭讓船回去)	船 (天神祭利用船出發)
燈籠意義	祭拜孤魂野鬼	緬懷亡者
儀式禁忌	結束時保持安靜 (東隆宮)	過程中保持安靜 (出雲大社)

註：資料來源：本組自行研究

而究竟這些差異是如何產生，其背後意義又為何？以下針對一般大眾比較有疑問的差異部分進行研究分析。

三、表演儀式

神樂為儀式時獻給神的舞蹈和樂曲。自古就是為了祈求漁業豐收，作物豐收以及消除災難。神樂的起源約在 1300 前的日本，最早的史書《古事記》當中就有被記載，而日本神話《天之岩戶》當中也有所提到，為了能夠讓藏在岩石深處的天照大御神能夠順利離開岩洞而表演的舞蹈和音樂被認為這就是神樂的起源。神樂在全國傳播的過程中變得相當多元，不同地區也產生出獨具該地區特色之神樂。因此神樂間接成為在各相當受歡迎的傳統藝能之舞。

神樂因其儀式感而經常被難以理解，在都市化的地區看不太到神樂。不過島根縣的石見神樂與時俱進，演化成快節拍的樂曲及舞蹈、奢華的服裝(全手工)、特製的面具(神面具嘴巴是閉起來，鬼面具當中的嘴巴則是開起來的)和一看就懂的故事劇情等特徵獲得地方人民的支持。

而台灣陣頭在逢神明生日，就會舉行祭典來感謝神明的幫助。台灣陣頭分為文陣和武陣，其廣為台灣人所知的有舞龍舞獅和八家將等等，陣頭的種類相當之多，因此學者特別地把陣頭大大劃分為兩大類，分別就是「雜技」、「小戲」這兩種。

「雜技」陣頭的演出必需要有超好的默契互相配合、以及技術再加上十足的體力，其起源和宗教的祭祀以及護衛戰爭有關。

而「小戲」則為由村莊的人亦或是民間藝人所自行創作而流傳的小型戲曲和歌舞，用即興的創作對白以及即興創作歌詞，演出世間當中的生活百態和豐富的情感，如牛犁陣、竹馬陣、採茶戲、車鼓陣、素蘭等等。

四、與神明溝通媒介

自古時以來，人們就很渴望能夠和神明進行交談，論其性質要從人類文明發源初始的「巫」開始說明。每個文明當中大概都有「巫」的存在，「巫」最主要的工作乃是在人與神、鬼，甚至能夠與動物之間進行溝通，也因此就延伸出各國各地不同的「巫」文化，像是日本有巫女，而台灣有乩童。

巫女的工作是為了侍奉神明，並且能夠穿梭來回人界和神界，讓百姓能夠知道神明的指引，也可以和神明溝通藉以傳達事項這樣的通靈能力，因此巫女在古時期擁有極大的權力，而大多為未婚女性。

說到日本女巫在古時的勢力，就要從卑彌呼說起。由中國西晉相當著名的史學家「陳壽」所編撰的《三國志·魏志·倭人傳》當中就有提到：「南至邪馬台國。女王之所都……倭國亂，相攻伐歷年。乃共立一女子為王，名曰卑彌呼，事鬼道，能惑眾。」

公元三世紀時期的日本「邪馬台國」中的女王「卑彌呼」，她所擅長的「鬼道」，也就是日本傳統意義上的「巫術」，「卑彌呼」能夠再「倭國內亂」後被「日本貴族以及封建諸侯」一致被推選為「女王」，原因就是憑藉著她精湛的「巫術」征服了支持者的「精神世界」，這才能成為這場內亂的最後贏家，並且巫術開始廣為人知。

而巫女地位最高之際，則是到了公元6世紀之後，當時「巫術」與「王權」的融合更加嚴重，而天皇之位出現空缺之時，常常就會發生「巫政合一」的奇特現象，而「皇極天皇」就是「由巫女到女帝轉變」的意思。

而在《日本書紀》當中就有相關記載到當時發生了大旱，農作物不僅減少產量，也因此導致了大範圍擴張的饑荒，而百姓們著手進行求雨但都沒有結果，於是皇極天皇，同樣身為「巫女」的她決定親自上場替百姓求雨。從這之中可發現巫女之所以能夠成為女帝其中原因也在於當百姓有需要的時候，能藉由巫術幫忙和神界溝通。

到了西元 645 年由孝德天皇推動的「大化改新」改革，開始削弱「巫女」所擁有的權利，並確立以男性為主的「王權體系」，此舉成功改革成「巫術」與「統治」剝離。因此巫女在朝堂上的地位漸漸不復從前，並也轉往民間求生存，例如替百姓占卜、靠自身巫術消災解厄、又或是主持葬禮等等的活動來謀生。

而到了近代，對這種「封建迷信」已經不再相信，「巫女」也從此跌落「神壇」，並失去了古代「靈媒」的特殊身份，但原本出身於皇室，依然能在神社中擔任由王室所設立的「祭祀組織」人員，幫忙打理「神社」的日常工作。而現今巫女也成為現代人打工的一個選擇，其中並沒有多大的限制。

乩童只存在於臺灣及福建等地，臺灣的漢人祖先在大約十六到十九世間從中國遷移到台灣，並且同時帶著中國故鄉的傳統信仰，其中包含乩童文化，從文獻中可發現例如陳培桂《淡水廳志》當中所記載到：「淡地膏沃，易生財，亦易用財。凡遇四時神誕，賽愿生辰，搬演雜劇，費用無既。又信鬼尚巫，蠻貊之習猶存。……有為乩童，扶輦跳躍，妄示藥方，手執刀劍，批髮剖額，以示神靈。」在描述淡水地方宮廟生態相當活躍，雖淡水土地十分肥沃，但當地居民消耗錢財的速度也相當快，人民普遍深信有著神鬼之說，因此各宮廟活動相當多，乩童也順勢扮演不可或缺的社會角色，他們會披頭又散髮、靠著手持刀劍揮舞和神明進行溝通。

但是從日本統治臺灣開始，就時常有人想用科學的方法來一探究竟，剖析乩童被神鬼附身的現象，真假為何？又有一說則為乩童其實是神棍，利用民眾的虔誠的心悄悄的在背後斂財，一直 1930 年代之時，臺北帝國大學任教的心理學家飯沼龍遠先生分析結果並指出了：「乩童的神明附體狀態似於催眠狀態，也就是人格轉變。乩童的自虐行動能使祈禱師鞏固自身自信，使被祈禱者產生絕對的信賴，此舉符合精神療法的本質。」如同上述所言，能以「多重人格」與「催眠」來解釋乩童被神明附身的現象，至於信徒之所以對乩童深信不疑，也許來自於被乩童不畏自殘的神祕現象所感召，民眾相信乩童有消災解厄的特殊能力，其也不見得都是來自於「迷信」，而是乩童憑藉自身能以神明溝通的能力讓許多信眾感受自己的身體狀況和運勢得以好轉，因而也願意繼續代代相傳，這現象其實不一定有科學依據輔佐著，但神奇似的卻有它存在的合理性。

五、祭拜方式

1. 日本的二禮二拍手一禮方式

手水舍（洗淨身心消除雜念）→投入香油錢→搖鈴→向神明鞠躬兩次（表示對神明的敬意）→拍手後向神明祈願，需心懷抱著感謝，以及感恩的心合掌一次→再向神明鞠躬一次。

2. 手水舍順序

首先先向手水舍敬禮→右手拿起勺子舀水，清洗左手→換左手拿勺子舀水，清洗右手→右手用勺子舀水，以左手承接，並漱口（不能喝）→先舀水再把勺子立起利用水清洗勺子→將勺子歸位。

3. 拍手

拍手有一說是通過鼓掌來招神，另一說法為代表參見神明的喜悅，以及對神的敬意。

實際上到近代為止，參拜方式還沒有定下來，而是有著各式各樣的方法進行參拜。其中比較普及的是兩段再拜。以此為基礎，明治時代有了「二禮二拍手一禮」的參拜方式，到了戰後，作為正式的參拜方法被廣泛使用。原本鼓掌是對高貴的人表示敬意的的方法。但對貴人的禮節的拍手在平安時代就被廢除了，但是作為神社的參拜方法流傳至今。據說伊勢神宮的神職人員所進行的八開手的禮節來源於古代最高的禮節。現在也有傳達特殊參拜法的神社。出雲大社也是其中之一，二禮四拍手一禮是正式的參拜法。另外，參拜時的鼓掌也叫拍手，這是因為將「拍手」的「拍」誤記為「柏」。

而台灣的持香拜拜中香的歷史有兩個說法：

1. 追溯到遠古時代女媧補天的傳說。據說女媧娘娘透過五色石及焚香後產生的煙來補天，後來燒香漸漸成為人與神明溝通的橋樑。
2. 最古早是由印度佛教徒開始使用的，講道由於天氣過於炎熱，所以聽道的人們很容易感到暈眩，因此信徒為了更貼近佛法，特別找到含有香味的木頭，並將木頭切成了條狀後放置容器裡開始燃燒，並且利用它所飄散出的特殊香味趕走睡意，以上就是燒香的起源。

華人認為鬼神可以以香氣為食，故燒香為人們對神明、佛菩薩、祖先表達尊敬，以求平安、滿足各種願望，而現今常用燒香拜拜表示敬意。

六、供俸神像

日本大多是信奉神道教的，與佛教不同的地方是，佛教是印度、中國外國地區

傳入日本的宗教，日本在宗教上受他國的影響相當多，因此日本也可以見到佛像。日本的神社是沒有神像的，這點跟有佛像的寺院不同。

日本神社沒有神像是因為日本信奉的神道教主張是萬物皆有神。信仰神靈時也對山、林、河等保持著尊重並相信神會棲身於各種事物上，因此日本有「八百萬の神」¹³的說法。日本人相信當人們遇上困難和苦難時，神明會變化成不同的樣子來幫助人們，因此神社不需要神像，祈求神明時只要有虔誠的心和做好自己能力範圍所及的事情，就能獲得幫助。神道教除了萬物皆有靈這個基本信仰之外，神道教也認為神明是不分善惡的，對神道教來說作物豐收是神明給予的恩惠，天災和猛獸則是神明讓人敬畏的表現。一個神明有也能擁有兩種不同的形象，例如日本神話中的「伊邪那美」、「素盞鳴尊」。因此基於這個信仰，日本才會有不同於台灣乩童的巫女存在，他們相信怨靈是不需要驅趕的，只要好好的祭祀，也是可以幫助人民的。

由於神社內沒有神像，所以大部份的神社都會供奉代表神道教三神器¹⁴中的鏡子，也有些神社會三者都供奉，也有一種說法是放鏡子是想讓參拜者知道可以幫助自己的除了神明就是前來參拜的你自己。

台灣的廟裡供奉著神像這是因為，台灣大多民間信仰都相當重視自然現象、神靈、祖先和先聖先賢等歷史人物，並相信開光¹⁵過的神像是有靈性的，如同真神的化身，透過神像這個媒介守護著世人並傾聽人們的願望保佑信眾。寺廟裡供奉者神像如同上文所提到的，神像是神明的化身，廟宇不只是信徒們心靈寄託的地方也是神明的家，這也是去廟裡祈求事情需要準備供品的原因。

¹³ 八百萬の神:神棲身於萬物上因此用八百萬代指數量之多的意思

¹⁴ 八咫鏡、天叢雲劍、八尺瓊勾玉，鏡代表智，玉代表仁，劍代表勇。

¹⁵ 開光:又稱開眼、開光明，由道士、法師或雕刻師傅進行，經過淨化、請神、發旨、發令、入神、敕筆、敕鏡、敕雞等幾道儀式，最後唸誦點眼的咒語，以硃筆沾滿紅硃與雞血，為神像點硃砂。

正是因為日本和台灣這兩個國家在宗教上面存在著差異，並且這些差異都各自有吸引人一探究竟的地方，因此日本人會實際來訪台灣參觀台灣的廟宇，同時台灣人也會去日本神社參觀並實際體驗不同的文化，像是台灣宗教文化上，因為有供奉神像在內，每當進去廟宇時，等同於進去神明的家中希望神明幫忙，由於是來到神明的家中，基於感激的心以及基本禮儀的關係，所以供品絕對不能少，也因為這樣的供品文化，間接帶動廟宇周邊的經濟，例如會出現很多賣水果、餅乾、紅龜粿等等的供品，也因為台灣有持香、燒金紙的祭拜的儀式，廟宇周邊也會販賣著線香以及金紙讓參拜者可以方便取得，而日本由於沒有供奉神像，因此神社周邊並未販賣供品，但周邊會販賣著御守，參拜者買回家後能夠把福招進來。

而說到與神明溝通媒介的部分，現今也轉成多元觀光發展，像是日本巫女已經不單單只能由專業女上陣，就連身為觀光客的我們也能體驗日本獨特的巫女文化（巫女體驗僅限於女性參加，男性只能陪同）之外也能更加表達自己對日本神明的敬意，而這樣的巫女體驗目前開放中的神社例如奈良的春日大社兵庫縣的尼崎惠比壽神社、大阪的高浜神社、大阪和奈良交接的枚岡神社、川越的冰川神社都有，而預約方式則為前往該神社的官方網址進行預約即可，報名費約日幣 2000，而當天體驗內容依據工作性質的不同，劃分為室外接待組、室內接待組、跳舞組、正殿輔助組，這些都能透過報名來體驗。

而相較於台灣的乩童，由於乩童本身為神明附身，同時乩童會在必要之時開始進行驅鬼儀式，因此不像日本巫女一樣開放體驗活動，且非相關人士則不得觀看，倘若當天乩童未在進行驅鬼儀式的話，一般民眾是可以圍著觀賞台灣這項特殊的宗教文化，乩童會用尖銳的寶器槌自己身體，把自己弄得滿身血，這是乩童在做法上必須進行的一項動作，相較於日本的靈媒巫女，乩童相較於血腥了一點，而不僅如此，乩童也深深關係著信眾的生活，像是信眾無計可施之際，會將希望放在「民俗療法」上，而若是相信這項療法的話，有需要時每個人都能去找乩童幫忙，外國觀

光客同樣也可以。

第六節 台灣廟會與日本祭典當中的觀光與商機

正是因為台灣和日本這兩個國家在宗教上面存在著差異，並且這些差異都各自有吸引人一探究竟的地方，因此日本人會實際來訪台灣參觀台灣的廟宇，同時台灣也會去日本神社參觀並實際體驗不同的文化，例如台灣宗教文化上跟日本不同，因此廟周圍林立的店家也有所不同，舉例來說像台灣的行天宮，廟的周圍就充斥著許多販賣參拜供品的攤販，間接帶動廟宇周圍的經濟，這是因為台灣傳統的觀念是，到廟參拜相當於是到神明的家，基於禮貌和感謝神明的心，大多數的人都會準備供品前去參拜，因此在台灣可以看到行天宮的周圍有許多販售供品的店家。雖然現今隨著環保意識的提高，行天宮提倡不用帶供品來參拜也可以的觀念，但傳統觀念並不會馬上的消失，現在依然能看到行天宮周圍有著販賣供品的攤販。而本組也實際進行調查，結果發現民眾若是到了參拜地點，確實想買商品的人士占大多數的，也因此更能確信，廟宇與神社若是結合商品，確實能帶來商機，例如日本的御朱印、繪馬等等，並用此進行商業活動。

而本組想透過此專題深深了解到不管是台灣廟會或是日本的祭典，即使存在著差異卻都有這兩國之間濃厚的文化色彩所在，因此本組決定製作廟會與神社的相關商品，而根據問卷調查結果顯示（請參考參考文獻中的圖表 4），多數人會希望能在當中想購買的商品為「御守」，而本組製作的台日御守的目的是為了「加以推廣」台灣廟會與日本神社的美好，希望台日的民眾能藉由相關商品能夠喜歡上彼此的宗教文化。

製作理念包含著推廣的元素在，所以御守本組認為需要要有兩國之間文化特色存在，才能加以推廣，因此正面採用日本式畫法，而背面則採台灣式，正面存在的牡

丹花，繪畫出牡丹花的原因為日語中有句諺語叫做「立てば芍薬、座れば牡丹、歩く姿は百合の花(中譯為立如芍藥，坐若牡丹，行猶百合)」，所以牡丹和芍藥一直以來在日本人眼裡都被當做女性美麗的象徵，其也寓意「幸福」，而正面還繪畫了扇子，其原因為在日本的民間信仰當中，扇子「打開」的動作就被視為代表繁榮。而背面繪畫了台灣人喜愛的金元寶，是財富的象徵同時也是富有的意思，同時也繪入了孔方兄，具有歷史元素存在，因其為台灣舊時銅錢其外型為圓形，內為方形而得名。

圖 2-6-1 御守展示圖



註:資料來源:本組繪製

日本神社跟台灣廟宇是神明的家這個觀念有所不同，這是因為在日本，神社大多都是建於神聖之地或曾經展現過神蹟的地方，所以要遠離都市是塵囂，並透過鳥居連接人界與天界。參拜方式跟台灣也有所不同，日本沒有參拜要準備供品的傳統，因此神社的附近不像台灣一樣有販賣供品的攤販，取而代之的是充滿日本特色的小吃或傳統點心店鋪，但大多數的神社周圍是沒有店家的，神社附近出現店家的

大多數是大型的神社或觀光客常去的，這點跟台灣倒是很相似。

因此我們可以推論出大型的神社和廟宇，對於地方經濟和觀光是有一定程度的影響，就算兩國文化不盡相同，神社和廟宇帶給周圍的經濟效應都是很顯著的。

而至於參拜方式當中，由於台灣和日本參拜方式有很大的不同，導致許多觀光客不知道如何參拜才是正確的，而通常觀光客較多的廟宇或神社都會在旁邊立告示牌，告訴觀光客正確的參拜流程和方法，幫助觀光客能夠入境隨俗，以免犯下太離譜的錯誤，不過有些小細節觀光客就不太會有渠道知道，像是日本和台灣投的香油錢就有很大的差異，在日本一般都是投5元硬幣，因為5元的諧音和日文的「ご縁」一樣，即為有緣的意思，而盡量不要投10元硬幣也是因為諧音的關係，和「遠縁」讀音一樣，怕會和緣分越來越遠；在台灣香油錢就沒那麼講究，主要是看自己的心意，但如果使用廟方所提供的金紙和香的話，建議還是多投一點錢比較好。而求籤這方面也有許多的不同，在日本的話先找到寫著「おみくじ」或「みくじ」的地方，抽籤前需投入旁邊所標示的金額，大多為100日圓，再拿起籤筒搖出籤，照上面的號碼尋找相對應的籤；台灣雖沒有硬性規定需要付錢才能夠求籤，但卻不是每個人都能求到一支籤，要通過擲筊這種方式來看你能不能得到抽籤的機會，擲筊會有三種結果分別為聖筊、陰筊、笑筊，聖筊代表神明答應，陰筊代表神明不答應，笑筊則代表沒有問的必要，而抽完籤為了再向神明確認，給的籤有無錯誤，會再擲筊詢問等等，除了這些當然還有很多的細節，為了不要犯錯還是先查詢清楚正確的做法，或詢問當地廟裡或神社的人最為妥善。

而參拜過後，日本和台灣的信眾會利用不同的方式淨身，日本神社每年六月及除夕神社門口架起的茅之輪，更是吸引了不少人蠢蠢欲試，認為只要穿越用茅製作的「茅之輪」，就能清淨身體、除去上半年的穢氣及祈求無病無害。因此吸引許多人前來朝聖，讓大家參拜之前跟著人們穿茅之輪繞圈，去除身上的穢氣，庇佑消

災除穢，身心清爽迎接下半年，特別是疾病方面的問題，近年受到新冠肺炎肆虐，更是吸引民眾前來祈禱疫情趕快過去。而有少數神社中參拜者穿過茅輪，就可獲取護身符保平安，甚至各個神社都會以限量販售不同樣式及功效的茅之輪御守，吸引民眾來搶購。台灣民間習俗大多認為鑽轎腳可消災解厄，並且帶來福氣，而現今鑽轎腳的活動主要出現在媽祖繞境等相關宗教活動上，一年一度的大甲媽祖遶境中，是最著名的台灣宗教盛事，不僅每年都吸引大批信徒參與，也吸引國際旅客來台體驗，了解台灣文化。在這盛事中，因此有多家廠商看準商機和大甲媽推出聯名商品，也有業者紛紛開發周邊商品，在遶境途中免費提供信徒使用，或限時限量販售，有保養品業者將免費提供防曬乳、防蚊乳等旅行保養組，讓信徒免於紫外線及蚊子侵擾。還有許多業者相繼合作，推出限量的過火泡澡包，包裝上的平安符可以輕易取下，隨身配戴保平安。另外也結合公益，線上捐贈物資等，網上也獨有獨家販售的聯名款商品，沒時間跑一趟大甲或跟著繞境也能在線上點燈、安太歲保平安。

而神明溝通媒介的部分，現今也轉成多元觀光發展，像是日本巫女已經不單單只能由專業女上陣，就連身為觀光客的我們也能體驗日本獨特的巫女文化（巫女體驗僅限於女性參加，男性只能陪同）之外也能更加表達自己對日本神明的敬意，而這樣的巫女體驗目前開放中的神社例如奈良的春日大社兵庫縣的尼崎惠比壽神社、大阪的高浜神社、大阪和奈良交接的枚岡神社、川越的冰川神社都有，而預約方式則為前往該神社的官方網址進行預約即可，報名費約日幣 2000，而當天體驗內容依據工作性質的不同，劃分為室外接待組、室內接待組、跳舞組、正殿輔助組，這些都能透過報名來體驗。

而相較於台灣的乩童，由於乩童本身為神明附身，同時乩童會在必要之時開始進行驅鬼儀式，因此不像日本巫女一樣開放體驗活動，且非相關人士則不得觀看，倘若當天乩童未在進行驅鬼儀式的話，一般民眾是可以圍著觀賞台灣這項特殊的宗教文化，乩童會用尖銳的寶器槌自己身體，把自己弄得滿身血，這是乩童在做法上

必須進行的一項動作，相較於日本的靈媒巫女，乩童相較於血腥了一點，而不僅如此，乩童也深深關係著信眾的生活，像是信眾無計可施之際，會將希望放在「民俗療法」上，而若是相信這項療法的話，有需要時每個人都能去找乩童幫忙，外國觀光客同樣也可以。

而其中，巫女們的表演「神樂舞」在與神明接觸的環節中是重要的一環，而各地的神樂舞卻都有著各自不同的傳統與習俗，藉此一點帶來觀光的人流，不論國內或國外，觀光客們都將會慕名而到，就為了一睹當地特殊的習俗，促進該地區的經濟效應，而觀光帶來的收入也十分可觀，處於觀光巔峰的時期是7-9月這也是祭典舉行的時期，大多數的觀光客都是因為想體驗看看日本的祭典，抑或是國內的觀光客走訪各地來體驗不同的風俗民情與當地的神樂或祭典。相對的台灣又是如何呢？台灣在敬神與供奉神的方面上是以八家將的形式進行的，然而實際上八家將出巡是為了安定民心、四處捉鬼，從這邊才慢慢衍伸出了表演的性質，從而變成一種類似於神明的娛樂項目，為了表現出他們景仰神明而做出這一表演的概念，雖然經濟效益沒有日本來得多，但是每一年各大廟會或是神明誕辰都還是會有許多人潮被吸引過去一探究竟。至於在經濟效益的部分，例如之前在台灣上映的電影「陣頭」，除了在台灣上映以外也在香港跟新加坡上映，總票房有3.17億台幣，雖然在2小時以內能傳達的事情不多，但多少也能讓人瞭解台灣的民俗文化。儘管如此對這類的活動比較有共鳴的大部份為我國的人或者是中國地區的人，主要收入來源為台灣人這點有些可惜，說不定在過幾百年，或是讓台灣的民俗文化有足夠的發展時間，相信還是能夠吸引更多人潮來觀光的。

第三章 結論

透過此專題研究，可發現日本與台灣雖然都有寺廟的存在，但不管在歷史發展上、型態上都有所不同，台灣的寺廟中道教與佛教並存，而日本的寺廟則只有單一佛教；台灣寺廟建築華麗精緻，而日本神社建築則為潔淨樸素，又充滿了莊嚴與寧靜的氣氛。儘管如此，寺廟對於台日人民的心目中，都是重要的存在，故將長久地把這樣的文化傳續下去。

日本跟台灣在宗教上的差異，除了祭拜方式的不同、神明概念的不同之外，日本的神明跟台灣不一樣的是，日本的神明受到外來宗教的影響較台灣深遠，就連神明的形象也有受到外來文化的影響，因此在日本有神社和寺廟。

綜觀日本的祭典和台灣的廟會下來，唯一相同的部分是為了尋求慰藉、祈福及感謝神明而舉辦的活動，例如：日本的神樂和台灣的八家將，在現今大部分的人們都只是當作表演而已，其背後的意義卻很少有人去探討理解，雖說神明和形式不太相同，不過出發點卻是相同的，而造成如今的不同，最大的可能就是各地文化的不同，所以說日本祭典與台灣廟會到底是否相同呢？本組深入研究之後發現是不同的，造成差異的原因本組參考各種書籍資料後劃分為「歷史上的不同」以及「民間信仰的不同」，然而這些差異的存在並不顯得奇怪突兀，反倒是展現出兩國各有特色的宗教文化色彩，研究日本祭典與台灣廟會後的差異之處後發現，兩國宗教上的差異部分並沒有何謂哪者較為優越哪者較為低下鄙俗，且不論國籍，只要是身為對神明虔誠的信徒，都該用欣賞的眼光去體驗差異之處。在享受體驗的過程中同時理解到文化間的差異性，也希望大家能更重視廟會和祭典，去理解這些流傳許久的活動，去體驗看看這些具有不同意義的活動，並且有可能會因為兩者文化的交融，進而產生出更加不同的廟會和祭典。

而本組也發現，隨著文化的流傳及歷史的發展，創造了一種融合宗教、民俗、文化與經濟的特殊空間，廟會和祭典逐漸超越了單純的宗教界限，不只成為民俗節慶，甚至成為龐大的商機來源，因此也特別針對觀光與商機的部分進行研究觀察，日本的祭典帶來的經濟效益和觀光影響跟台灣比起來有明顯的不同，日本的祭典透過動畫宣傳讓不少海外的人們知道日本特有的祭典文化，台灣大多數是用電影或影集來表示台灣的廟會文化。還有像是祭典當中必定出現各式各樣的攤販，至於神社裡面也販賣著各式各樣的御守，像是有保平安的也有讓錢財進來的御守等等，而台灣廟宇旁邊也因為有著供品和持線香祭拜的文化存在，所以寺廟旁邊都會有販賣供品以及線香、金紙的攤販出現，這些活動都間接帶動地方經濟。但也因為這些活動所造成的空氣、噪音汙染，著實影響到他人生活品質與居住安寧，而隨著時代變遷，宮廟活動的鞭炮議題以及陣頭的人文素質，而近年來有人會認為廟會文化應該要廢除，但其實廟會文化在台灣社會中已佔有很大的地位，不單單只是台灣文化的延續，更是促進台灣經濟的關鍵推手之一，如果廟宇從社會中消失的話，台灣經濟社會或許會掀起一陣亂流吧。

最後本組希望能夠藉由此專題製作，希望大家能重視台灣廟會與日本祭典背後所帶來的文化，並且尊重文創業者的人文藝術祭典，值得我們更加去了解及體驗。也能夠讓更多人知道日本與台灣兩國之間無論是祭典或是廟會，正是因為兩國宗教背景上存在著差異，因而產生了獨特的魅力與特點，也希望讓看本專題的讀者對於這些文化產生出興趣，了解這些文化上的不同也可以在以後去觀光的時候更有感覺，讓平凡的觀光變成了解文化由來的深度旅遊。

參考文獻

(一) 網址：

參考資料

1. ANA OMATSURI TOURISM PROJECT 何謂祭典

<https://www.ana.co.jp/zh/cn/japan-travel-planner/japanese-festival-omatsuri/0000001.html>，2021/01/04。

2. 每日頭條 古今廟會的歷史：廟會的由來與早期社祭之間的關係

2020-03-29 由青陽帝君發表 <https://kknews.cc/n/ja6xm8e.html>，2021/03/26。

3. TVBS 供品裝袋「拿著拜」 行天宮撤桌新現象 記者 陳佳雯 / 攝影 邱偉雄 台北 報導 發佈時間：2014/09/08 17:35

<https://news.tvbs.com.tw/life/545753>，2021/08/01。

4. 台北行天宮介紹

<https://blog.xuite.net/mimuth190/twblog/115391368>，2021/08/01。

5. 每日頭條和服體驗已過時啦，去神社當一天巫女，才是日本最新的時髦玩法~

2018-07-21 由 嬉遊 發表于旅遊

<https://kknews.cc/travel/ze6e5gg.html>，2021/07/31。

6. 跟著不羈去旅行 御守有期效?抽到的籤詩要不要綁起來?「籤詩、繪馬、御守」注意事項

http://www.bugi.tw/2016/02/blog-post_13.html，2021/07/25。

7. 風傳媒《日本豆知識》別讓神明不開心!投香油錢前，你應該要知道的6件事

簡宜慧著 2016-05-21 10:00 著

<https://www.storm.mg/lifestyle/120600>，2021/07/25。

8. 神像的生命旅程:從造像、開光、入神到走入人間

2018-08-14 06:00 聯合新聞網/國立台灣歷史博物館 著

<https://www.storm.mg/lifestyle/120600>，2021/07/22。

9. 日本神明:八百萬神之名從何來

風子譯 2015-05-29 06:30 著

<https://m.hujiang.com/jp/p730160/> , 2021/07/22。

10. 小敏的生活日記 日本神社裡的神像是…?

2015-04-13 12:18 著

<https://minmi68.pixnet.net/blog/post/343309021> , 2021/07/22。

11. 風傳媒 神社不見神像?日本佛教、神道大不同,觀光客容易混淆的「神社」和「寺廟」

MATCHA 2016-04-03 11:00 著

<https://www.storm.mg/lifestyle/93608> , 2021/07/22。

12. 石見- ---遇到懷舊的日本--- 石見神樂

<https://www.all-iwami.com/chi-o/kagura/wk/> , 2021/07/19。

14. BIOS monthly 臺灣童乩知多少(一):他們的小歷史

作者 BIOS monthly 2017-03-07 著

<https://www.biosmonthly.com/article/8628> , 2021/07/19。

16. 陣頭在台灣發展歷史 - 宜蘭陣頭-

<https://sites.google.com/site/piggawk/zhen-tou-lai-tai-wan-fa-zhan-li-shi> , 2021/07/17。

17. 每日頭條-日本古代的「巫女」很強勢嗎?淺談下「日本巫女」的小清新化之旅

2019-08-20 由 見史簡談 發表于動漫

<https://kknews.cc/zh-tw/comic/vlegk2y.html> , 2021/07/17。

18. 【京都三大祭】祇園祭-花傘巡行

Tabibitoview 2020-07-22 著

<https://tabibitoview.com/hanagasa/> , 2021/05/27。

19. 【京都】祇園祭—山鉦巡行相關介紹

我才不去你去過的日本咧 2018-12-19 著

<https://secretsideof.jp.com/%E3%80%90%E4%BA%AC%E9%83%BD%E3%80%91%E7%A5%87%E5%9C%92%E7%A5%AD%E2%94%80%E5%B1%B1%E9%89%BE%E5%B7%A1%E8%A1%8C%E7%9B%B8%E9%97%9C%E4%BB%8B%E7%B4%B9/>，2021/05/27。

20. 炮炸寒單爺的由來

辣媽部落格 2013-03-23 著

<https://jia945.pixnet.net/blog/post/245382302>，2021/05/26。

21. 炮炸肉身寒單爺

台灣宗教文化資產 2007-01-23 著

https://www.taiwangods.com/html/cultural/3_0011.aspx?i=83，2021/05/26。

22. 虎爺為何要吃炮？奉天宮金虎將軍威靈顯赫到南港

保庇 now 2020-08-25 著

<https://bobee.nownews.com/20200825-40202>，2021/05/20。

23. 日本島根官方觀光導覽 出雲大社神在月

<https://www.kankou-shimane.com/zh-tw/destinations/1150>，2021/05/20。

24. 路竹天后宮-神明介紹 張天師

http://www.luzhumazu.org.tw/?act=god_intro&cmd=detail&ad_id=201811080008

，2021/05/20。

25. 西羅殿 · 送天師

一步就出走 2019-02-19 著

<https://onemorestep11.adan.tw/taiwan-tainan-festival-songtianshi>，

2021/05/20。

26. 宅宅新聞《香油錢貼鮪魚奇祭》今年不讓大家「摸魚」了 西宮神社十日戎祭典

專心顧防疫

鯛魚 2021-01-12 著

<https://news.gamme.com.tw/1703627>，2021/05/20。

27. 台灣佛教史

<http://buddhism.lib.ntu.edu.tw/museum/TAIWAN/v87/v87-art02.htm> ,

2021/05/19。

28. 宗教知識家線上百科 佛教(含齋教)

江燦騰(試論太虛大師建構僧伽改革理論的背景和思想內涵-以第二期改革的【整理僧伽制度論為中心】) 國際佛學研究第二期 1992-12, 頁 94-122

<https://religion.moi.gov.tw/Knowledge/Content?ci=2&cid=193> , 2021/05/19。

29. Fun!Japan 日本的佛教：佛教何時傳入日本？有不同的宗派嗎？

橫山 ゆかり / Yukari Yokoyama 2019-12-03 著

<https://www.fun-japan.jp/tw/articles/11023> , 2021/05/18。

30. 台灣道教信仰的變遷

http://www.yuhlonggong.com/index.php?option=com_content&view=article&id=449:2013-05-12-17-42-01&catid=48:2011-01-18-09-08-41&Itemid=76 , 2021/05/18。

31. 台灣道教史

日獻居士 2011-03-20-21:53 著

<https://blog.xuite.net/r21466/twblog/122471635> , 2021/05/18。

32. 【活動】日本新年「福男競跑」超刺激人疊人教師連續 13 年挑戰終逆轉獲勝

劍心 2020-01-11 著

<http://kenshin.hk/2020/01/11/%E3%80%90%E6%B4%BB%E5%8B%95%E3%80%91%E6%97%A5%E6%9C%AC%E6%96%B0%E5%B9%B4%E3%80%8C%E7%A6%8F%E7%94%B7%E7%AB%B6%E8%B7%91%E3%80%8D%E8%B6%85%E5%88%BA%E6%BF%80%E4%BA%BA%E7%96%8A%E4%BA%BA%E6%95%99%E5%B8%AB/> , 2021/10/13。

33. 自由時報-第一筊就是聖筊！ 大甲媽 3.24 起駕遶境

記者李忠憲 / 台中報導 2017/02/11 19:09

<https://news.ltn.com.tw/news/life/breakingnews/1972083> , 2021/10/13。

34. よりそうお葬式 二礼二拍一礼は参拝の基本。その歴史と考え方とは。

<https://www.yoriso.com/sogi/nireinihakuichirei/> , 2021/07/19。

35. 神社参拝の謎！二拝二拍手一拝の理由とは？【神社の話】

ラブすぽ 2021-04-11-15:00 著

https://topics.smt.docomo.ne.jp/article/love_spo/sports/love_spo-80948 ,

2021/07/17。

36. Festival Town HAKODATE 函館イベントガイド

<https://event.hakobura.jp/3776> , 2021/05/20。

37. 祭の日 湯倉神社 例大祭

<https://matsuri-no-hi.com/matsuri/24214?page=2> , 2021/05/20。

38. 【2020年 一般向け行事は中止】湯倉神社例大祭

たびらい編集部 2020-09-02 著

<https://www.tabirai.net/sightseeing/column/0005323.aspx> , 2021/05/20。

(二)書籍：

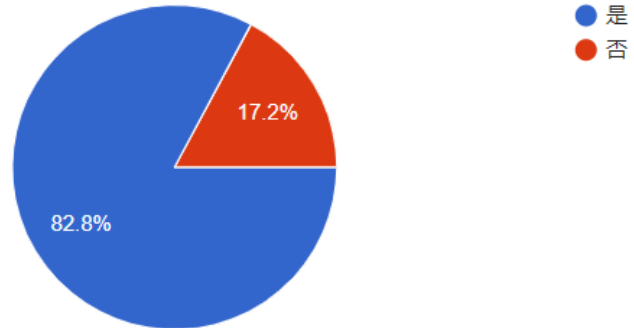
- 《臺東的寒單爺與民俗藝陣》/吳騰達/2008/臺東縣政府文化局出版
- 《寒單爺研究：八十五年全國文藝季專書》/吳騰達/1996/台東縣立文化中心
出版

論文：

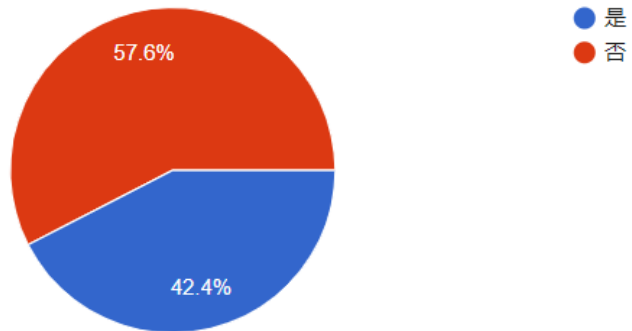
- 《寒單爺現況發展之研究》/林佑城/2009

(三) 圖表:

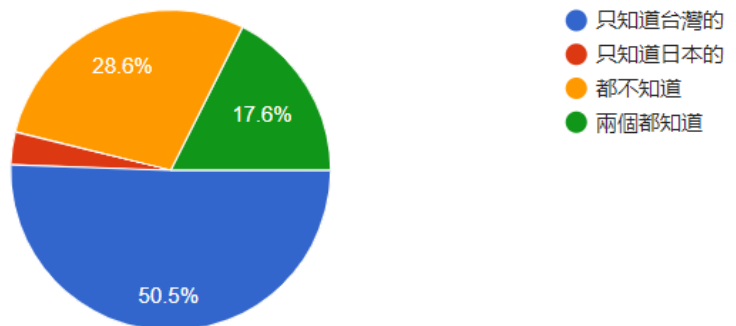
1. 是否對台日廟會與祭典之差異感到興趣?



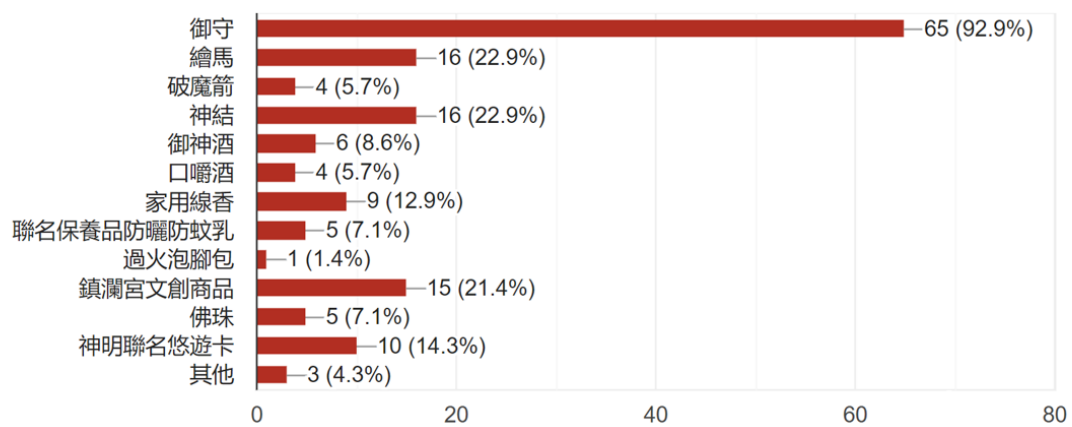
2. 是否了解台灣廟會與日本祭典的文化、歷史、儀式及其意義?



3. 請問您是否知道日本神社/廟的正確參拜禮儀?



4. 若您去日本神社會想購買什麼商品？



組員工作分工表

項	工作內容	簡安孜	彭詩涵	王宣閔	蕭駿鵬	孫子淮
1	蒐集資料	◎	◎	◎	◎	◎
2	目錄		◎			
3	摘要	◎				◎
第一章						
4	研究動機與目的	◎	◎	◎	◎	◎
5	研究程序與架構	◎	◎	◎	◎	◎
第二章						
6	第一節	◎	◎	◎	◎	◎
7	第二節	◎	◎	◎	◎	◎
8	第三節	◎	◎	◎	◎	◎
9	第四節	◎	◎	◎	◎	◎
10	第五節	◎	◎	◎	◎	◎
11	第六節	◎	◎	◎	◎	◎
第三章						
12	結論	◎	◎	◎	◎	◎
其他						
13	問卷製作		◎			◎
14	問卷分析	◎				
15	商品製作				◎	
16	海報	◎	◎	◎	◎	◎
17	致謝詞	◎				
18	格式統一		◎			

專題報告修正要點

評審老師建議

1. 日文摘要更正。
2. 希望可以加入更多例如佛道教的建築為何是寺廟，神道教的鳥居來源為何等的詳細的介紹。
3. 關於商機的部分，和神社相關的商品「御朱印」也能放入專題中。
4. 廟會和祭典會有差異的原因是因為什麼因素的影響。
5. 問卷要放進專題，少放了一部份。
6. 廟宇選擇的依據為何。

修正要點

1. 把日文文法錯誤的地方進行修正，讓日文摘要的文法正確。
2. 本組在專題內新增，「宗教設施」的研究。
3. 已將「御朱印」放入專題中。
4. 本組已經造成差異的原因寫入專題，自行研究後得出因為「歷史與文化上的不同」以及「民間信仰」的不同。
5. 已將問卷結果放入專題。
6. 已加入廟宇選擇的依據。